

# Consigli per l'applicazione **SOLITEX WELDANO®**

## Fasi di lavorazione in cantiere



### 1a. Montare il canale di gronda

Se i canali di gronda vengono giuntati in senso longitudinale, per prima cosa posare le strisce isolanti SOLITEX WELDANO-S 3000 parallelamente alla gronda (bordo inferiore a filo con il bordo del tavolato).



### 1b. Montare il canale di gronda



### 2a. Posare la membrana e Sovrapporre le membrane

Srotolare la membrana parallelamente alla linea di gronda e fissarla con viti a testa piatta o graffe larghe almeno 10 mm e lunghe 8 mm, al riparo dall'umidità, nell'area di sovrapposizione, a una distanza di ca. 2 cm dal bordo della membrana. Applicare la membrana sul bordo frontale della falda fino al bordo superiore della controlistellatura o al listello di gronda.



### 2b. Posare la membrana e Sovrapporre le membrane

Sovrapporre le membrane almeno di 10 cm. a marcatura prestampata è un supporto per l'orientamento.



### 3a. Sovrapposizione con solvente di saldatura WELDANO TURGA (HS)

Inserire il pennello nel flacone nell'area di sovrapposizione e applicare il solvente di saldatura.

Premere solo leggermente il flacone.

L'ampiezza effettiva del giunto (superficie inumidita col prodotto) deve essere di almeno 5 cm e raggiungere il bordo della membrana superiore.



### 3b. Sovrapposizione con solvente di saldatura WELDANO TURGA (HS)

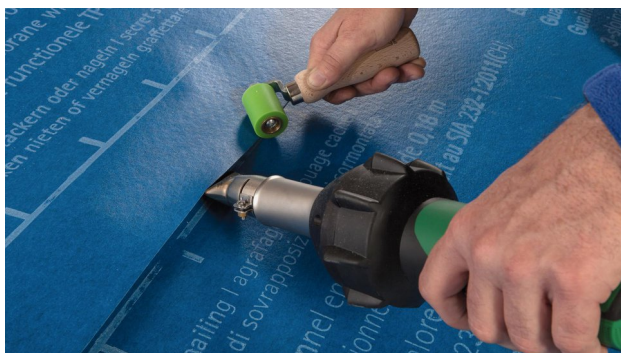
Il solvente di saldatura deve uscire leggermente dal bordo del giunto per garantire che anche il bordo venga saldato.

Rimuovere altro eventuale prodotto superfluo con un panno.



#### 4. Premere e verificare

Sovrapporre immediatamente e senza pieghe le membrane e premere (ad es. con il rullo in silicone pro clima ROLLFIX). Infine verificare l'eventuale presenza di fughe (ad es. con un chiodo o la punta di una matita).



#### 5b. Alternativa: saldare il giunto sovrapposto con uno strumento ad aria calda

Sovrapporre immediatamente e senza pieghe le membrane e premere (ad es. con il rullo in silicone pro clima ROLLFIX). Infine verificare l'eventuale presenza di fughe (ad es. con un chiodo o la punta di una matita).



#### 6b. Montare il canale di gronda

Pulire il canale di gronda e incollare il bordo inferiore della membrana con ORCON CLASSIC o DUPLEX.

Se si utilizza un canale rivestito in PVC è possibile saldarlo direttamente in modo uniforme con la membrana sottotegola. Ciò va verificato in precedenza.



#### 5a. Alternativa: saldare il giunto sovrapposto con uno strumento ad aria calda

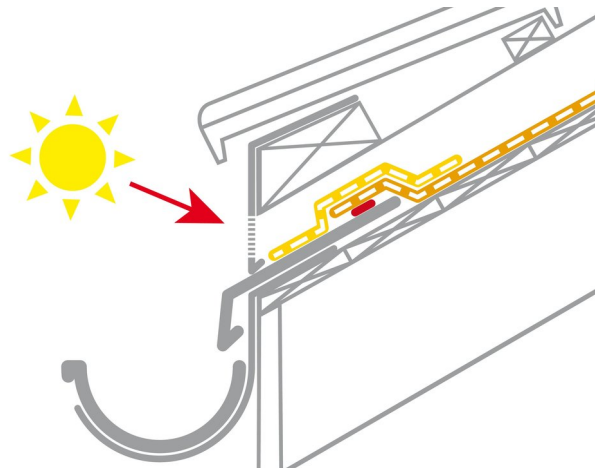
Inserire l'ugello ad aria calda nel punto di sovrapposizione e farlo scorrere lungo il bordo.

L'ampiezza effettiva del giunto deve essere di almeno 3 cm e raggiungere il bordo della membrana superiore.



#### 6a. Montare il canale di gronda

Posare la membrana sulla superficie e saldarla sopra il canale di gronda con WELDANO-S 3000.



#### 6c. Protezione dai raggi UV della membrana nell'area della linea di gronda

Giunzione gronda

Posare le strisce completamente autoadesive SOLTEMPA sopra la giunzione.



### 7. Posa su compluvi

Per prima cosa posare una membrana lungo il compluivo. Quindi saldare delle membrane orizzontalmente con 10 cm di sovrapposizione, garantendo tenuta al vento e scarico dell'acqua.



### 8. Controlistellatura non inserita all'interno

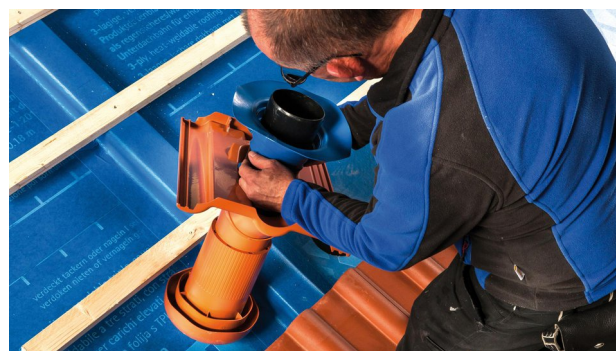
Se la controlistellatura viene prevista sopra la membrana, e/o la membrana viene utilizzata come copertura ausiliaria o come impermeabilizzazione per i lavori di costruzione, di regola va applicato sotto la controlistellatura il nastro per la sigillatura dei chiodi TESCON NAIDECK mono.



### 9. Controlistellatura inserita all'interno

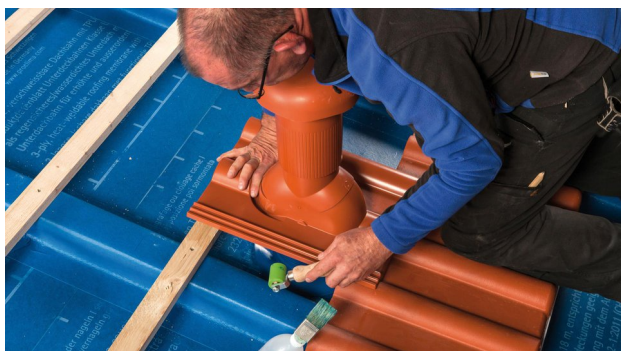
Posare le strisce isolanti SOLITEX WELDANO-S 3000 sopra la controlistellatura e saldarle su entrambi i lati con la membrana sottotegola. I listelli devono essere asciutti.

In alternativa è anche possibile applicare la membrana sottotegola direttamente sopra la controlistellatura.



### 10a. Su tetti a inclinazione ridotta: giunzione di passaggi per tubi

Pulire il tubo da sigillare. Infilare WELDANO ROFLEX sul tubo e ...



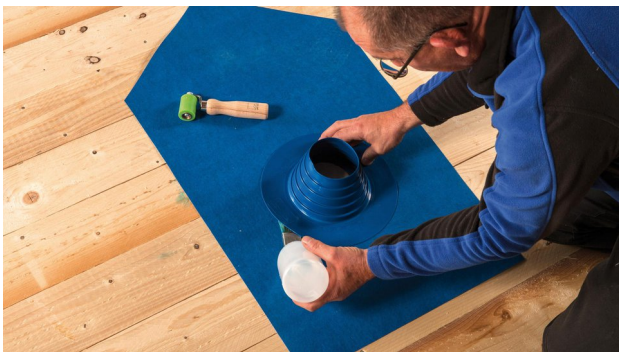
### 10b. Su tetti a inclinazione ridotta: giunzione di passaggi per tubi

... saldare la flangia di tenuta con la membrana sottotegola (solvente di saldatura o strumento ad aria calda). Premere bene il giunto e verificare se ci sono fughe.



### 10c. Su tetti a inclinazione ridotta: giunzione di passaggi per tubi

Incollare sopra la membrana passatubi con TESCON VANA sul tubo.



**10d. Su tetti a inclinazione ridotta: giunzione di passaggi per tubi**

Consiglio:  
in presenza di aeratori di dimensioni maggiori, ingrandire WELDANO ROFLEX con un pezzo di membrana.



**11a. Su tetti a spiovente: giunzione di passaggi per tubi**

La saldatura dei bordi delle membrane va realizzata con il collante ad azione solvente WELDANO TURGA (HS) o con aria calda.  
L'ampiezza effettiva del giunto (superficie inumidita) deve essere di almeno 3 cm e raggiungere il bordo di WELDANO ROFLEX PLUS.  
Avvolgere bene la membrana passatubi.



**11b. Su tetti a spiovente: giunzione di passaggi per tubi**

Realizzare la striscia di giunzione SOLITEX WELDANO-S 3000 in base all'inclinazione del tetto e al diametro del tubo.



**11c. Su tetti a spiovente: giunzione di passaggi per tubi**

Avvolgere la striscia di giunzione sul tubo e saldarla su se stessa e sulla flangia di giunzione della membrana con WELDANO TURGA (HS).  
Avvolgere bene il giunto.



**11d. Su tetti a spiovente: giunzione di passaggi per tubi**

Incollare la striscia di giunzione SOLITEX WELDANO-S 3000 con pro clima TESCON VANA sul tubo e nell'area di sovrapposizione della striscia.  
Finito.



**12. Su tetti poco inclinati: giunzione su elementi costruttivi superiori (ad es. camini)**

Pulire il sottofondo.  
Saldare l'elemento costruttivo su tutti i lati con una striscia di SOLITEX WELDANO-S 3000 e il componente di sistema preformato WELDANO INVEX, senza pieghe e garantendo lo scarico dell'acqua, sulla membrana sottogola (solvente di saldatura o strumento ad aria calda).  
Premere bene il giunto e verificare se ci sono fughe.

Realizzare gli angoli interni analogamente con il componente di sistema preformato WELDANO INCAV.



**12b. Su tetti poco inclinati: giunzione su elementi costruttivi superiori (ad es. camini)**

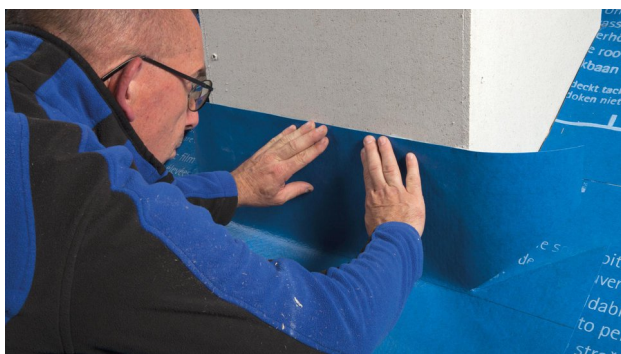
Applicare verticalmente sull'elemento costruttivo superiore per almeno 15 cm e incollare con ORCON CLASSIC.

CH: come da SIA 232/1 applicare sopra la copertura per almeno 50 mm.



**13a. Su tetti a spiovente: giunzione su elementi costruttivi superiori (ad es. camini)**

Applicare un cordone di ORCON CLASSIC di almeno 6 mm di diametro sul sottofondo minerale (event. di più su sottofondi grezzi).



**13b. Su tetti a spiovente: giunzione su elementi costruttivi superiori (ad es. camini)**

Posare la membrana con un profilo di espansione sul letto di adesivo. Non appiattire completamente l'adesivo, in modo da consentire l'assorbimento di eventuali movimenti degli elementi costruttivi.



**14. Montaggio di una protezione per l'acqua**

Sopra l'elemento del tetto montare la protezione per l'acqua con pendenza trasversale e incollarla sulla membrana.

La protezione per l'acqua deve essere strutturata in modo che l'umidità venga deviata da un controlistello interrotto nel campo contiguo successivo senza elemento per il tetto.



**15. Giunzione su lucernari**

Applicare perimetralmente SOLITEX WELDANO 3000 sui lucernari fino al bordo superiore del telaio fisso.

Saldare le membrane negli angoli con il collante ad azione solvente WELDANO TURGA (HS).



**16. Giunzione su lucernari**

Incollare SOLITEX WELDANO 3000 sul telaio fisso con TESCON VANA di pro clima.

Finito.

## Giunzioni su lucernari



1.

Tagliare SOLITEX WELDANO-S 3000 con un'eccedenza laterale, ritagliare le aperture per le staffe di montaggio e applicare la striscia sul lato inferiore del lucernario.



2.

Tagliare a misura un listello portante, in modo che termini in entrambi i lati sul bordo esterno delle staffe di montaggio e gli angoli rimangano liberi. Applicare il listello portante per fissare la forma/posizione di SOLITEX WELDANO-S 3000.



3.

Saldare senza pieghe SOLITEX WELDANO-S 3000 sul bordo inferiore alla superficie di SOLITEX WELDANO 3000 (con il collante ad azione solvente tramite strumento ad aria calda).



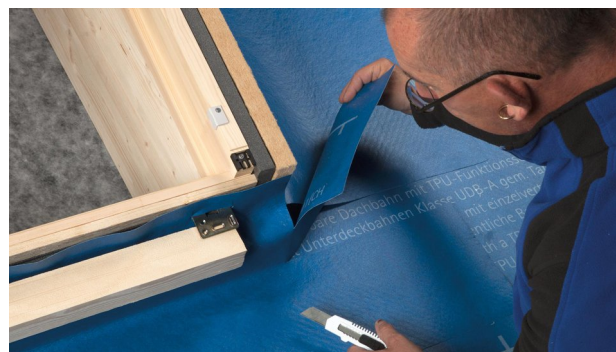
4.

Tagliare in orizzontale fino al bordo esterno del telaio della finestra/di isolamento.



5.

Tagliare in verticale lungo il bordo esterno del telaio della finestra/di isolamento fino all'altezza del bordo inferiore del listello portante.



6.

Piegare il pezzo libero tagliato sul lato del telaio della finestra. Tagliare in orizzontale la parte eccedente.



**7.**  
Applicare un cordone di ORCON CLASSIC di almeno 6 mm di diametro sul sottofondo minerale (event. di più su sottofondi grezzi) e incollare SOLITEX WELDANO-S 3000 sul lato inferiore del telaio della finestra.



**8.**  
Posare SOLITEX WELDANO-S 3000 con un profilo di espansione sul letto di adesivo.  
Non appiattire completamente l'adesivo, in modo da consentire l'assorbimento di eventuali movimenti.



**9.**  
Saldare gli angoli precedentemente piegati.



**10.**  
Perfetto.



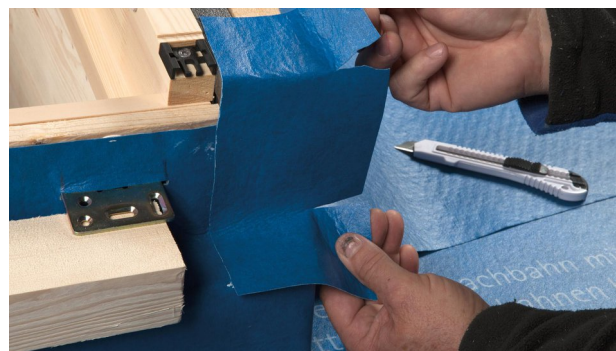
**11.**  
Tagliare un pezzo adatto alla copertura dei ritagli nell'angolo del telaio, lungo da 15 a 20 cm ca. e largo da 10 a 12 cm ca.



**12.**  
Saldare il pezzo nell'angolo sul bordo inferiore del telaio della finestra/di isolamento.



**13.**  
Adattare la forma seguendo gli angoli.



**14.**  
Tagliare il pezzo in orizzontale su entrambi i bordi.  
Non tagliare a filo con il telaio, ma lasciare alcuni millimetri di materiale per isolare l'angolo.



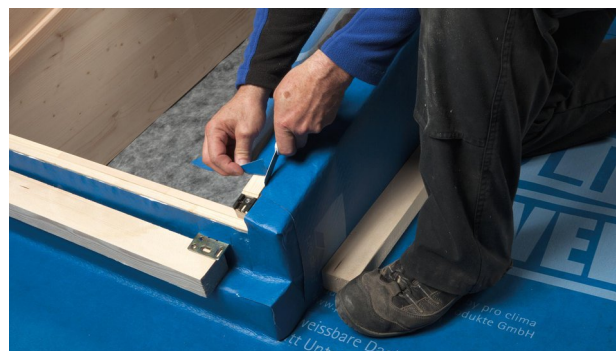
**15.**  
Piegarle le parti in eccedenza e saldarle con la membrana sottostante.  
Fare particolare attenzione all'isolamento degli angoli.



**16.**  
Isolamento dell'angolo inferiore finito.



**17.**  
Far sporgere la membrana di lato lungo il telaio a cuneo.  
In alternativa, tagliare un'altra striscia di SOLITEX WELDANO 3000, farla sporgere dal telaio a cuneo e saldarla sulla membrana sottostante.



**18.**  
Effettuare un taglio parallelo al telaio della finestra.  
Per fissare il bordo inferiore senza pieghe può essere utile usare un listello.

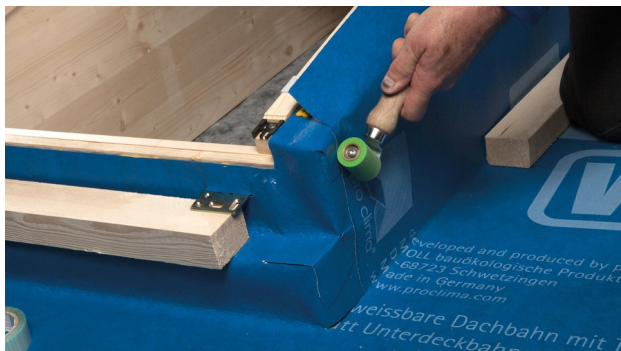




**19.**  
Applicare un cordone di 6 mm di ORCON CLASSIC sul telaio.



**20.**  
Saldare l'area dell'angolo inferiore.



**21.**  
Esercitare pressione sulla parte saldata (ad es. con il rullo in silicone pro clima ROLLFIX).



**22.**  
Incollare SOLITEX WELDANO 3000 lungo il bordo del telaio. Posare la membrana con un profilo di espansione sul letto di adesivo. Non appiattire completamente l'adesivo, in modo da consentire l'assorbimento di eventuali movimenti.



**23.**  
Utilizzare TESCON VANA per fissare con praticità le parti applicate.



**24.**  
Incollare SOLITEX WELDANO 3000 con ORCON CLASSIC sulla parte superiore del telaio della finestra.



**25.**  
Saldare tra loro di lato gli strati di SOLITEX WELDANO 3000.



**26.**  
Utilizzare TESCON VANA per fissare con praticità le parti applicate.



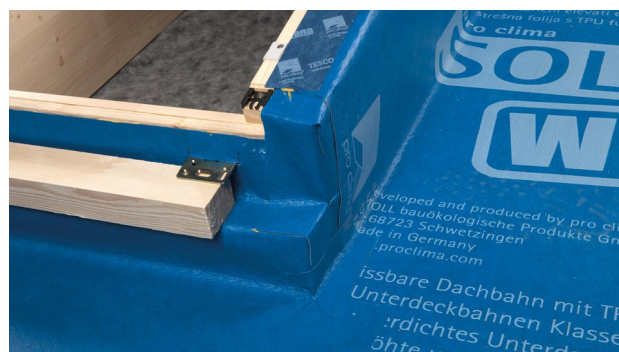
**27.**  
Per coprire i bordi di taglio nell'angolo inferiore, tagliare e applicare una piccola striscia di SOLITEX WELDANO 3000.



**28.**  
Accertarsi di sovrapporre le membrane garantendo lo scarico dell'acqua.



**29.**  
Saldare la striscia di SOLITEX WELDANO 3000.



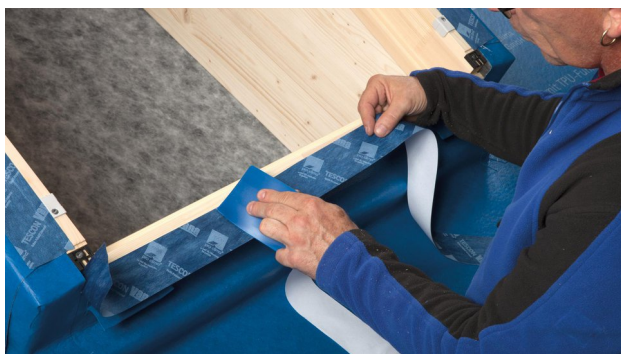
**30.**  
Angolo finito.



**31.**  
Rimuovere il listello portante di aiuto e tagliare i pezzi da incollare sulle staffe di montaggio.



**32.**  
Saldare le staffe di montaggio.



**33.**  
Utilizzare TESCON VANA per fissare con praticità le parti applicate.



**34.**  
Montare controlistellatura e listelli portanti e avvitare le staffe di montaggio.  
Finito.

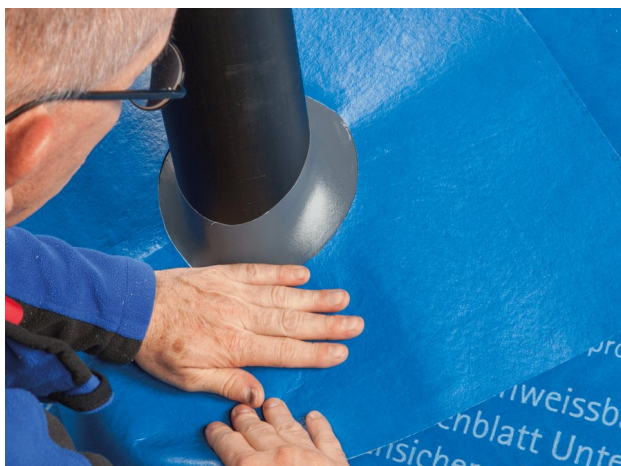
## Fasi di lavorazione: Passaggi per tubi



**1. Preparazione**  
È possibile rimuovere le impurità da SOLITEX WELDANO 3000, ad es. con un panno.  
L'incollaggio non può essere realizzato su membrane ghiacciate.  
Sulle membrane non devono essere presenti sostanze antiadesive (ad es. grassi o siliconi).  
I sottofondi devono essere sufficientemente asciutti e robusti.



**2. Realizzare la giunzione**  
Infilare WELDANO ROFLEX PLUS sul tubo.



### 3. Applicare sul sottofondo

Per la giunzione su SOLITEX WELDANO 3000 posare senza pieghe la membrana sul sottofondo.

La flangia realizzata deve essere rivolta verso l'alto.



### 4. Saldare le membrane

La saldatura dei bordi delle membrane va realizzata con il collante ad azione solvente WELDANO TURGA (HS) o con aria calda. L'ampiezza effettiva del giunto (superficie inumidita) deve essere di almeno 5 cm e raggiungere il bordo di WELDANO ROFLEX PLUS. Avvolgere bene la membrana passatubi.



### 5. Prolungare la flangia

Realizzare la striscia di giunzione SOLITEX WELDANO-S 3000 in base all'inclinazione del tetto e al diametro del tubo.



### 6. Fissare il prolungamento della flangia

Fissare al tubo la striscia di giunzione SOLITEX WELDANO-S 3000 con nastro adesivo adatto.



### 7. Saldare il prolungamento della flangia

Avvolgere la striscia di giunzione sul tubo e saldarla su se stessa e sulla flangia di giunzione della membrana con WELDANO TURGA (HS). Avvolgere bene il giunto.



### 8. Stabilizzare il prolungamento della flangia

Incollare la striscia di giunzione SOLITEX WELDANO-S 3000 con pro clima TESCON VANA sul tubo e nell'area di sovrapposizione della striscia.

## SOLITEX WELDANO® Servizio di taglio e saldatura

### Rendete impermeabili i vostri tetti in modo ancora più semplice e veloce

Dovete realizzare la struttura di un tetto con una membrana sottotegola saldata in modo omogeneo e contiguo?

Da oggi non dovete più preoccuparvi della giunzione contigua delle membrane e del loro taglio.

Già a partire da tetti con una superficie di 50 m<sup>2</sup> pro clima si occupa per voi del confezionamento della membrana sottotegola SOLITEX WELDANO 3000: in modo automatico, altamente efficace, impermeabile e al giusto prezzo.

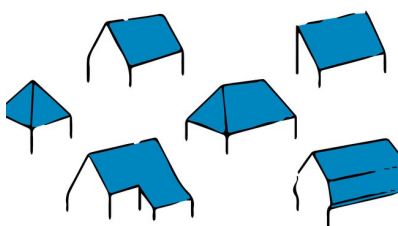
In questo modo si risparmia tempo nel montaggio in cantiere e non si dipende dalle condizioni atmosferiche.

Per richiedere un'offerta basta inviare il disegno/la descrizione del tetto tramite fax o e-mail.

Oltre alle forme standard per il tetto, come a L e rettangolare, vi offriamo anche la possibilità di presaldare forme speciali, ad es. con scanalature.

### Vantaggi

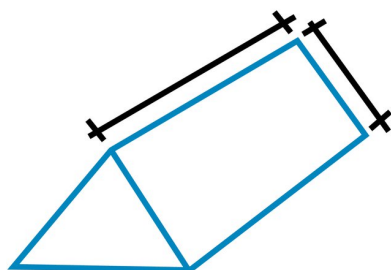
- Montaggio più rapido con risparmio di tempo in cantiere
- Teli tagliati, saldati e forniti su misura per il vostro progetto
- Qualità sempre garantita grazie a giunti saldati a macchina
- Maggiore libertà rispetto alle condizioni in cantiere: nessuna saldatura in presenza di umidità, protezione più rapida dalle intemperie
- Possibili già a partire da una superficie del tetto di 50 m<sup>2</sup>



### 1. Forma e dimensioni del tetto

Indicate la forma del tetto (ad es. a due spioventi, a falda unica, a padiglione) e disegnate la sezione verticale del tetto con lunghezze e superfici effettive.

Tenete in considerazione anche forme speciali, quali ad es. scanalature contigue, ecc.



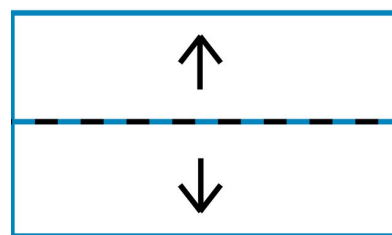
### 2. Misure

Nel vostro disegno indicate le dimensioni del bordo frontale della falda e della linea di gronda, e tutte le dimensioni di cui tener conto per definire la superficie, ad es. la lunghezza delle scanalature.

### 3. Colmo e deflusso dell'acqua

Indicate

- la linea di colmo (o il punto di colmo)
- il verso delle pendenze tramite frecce

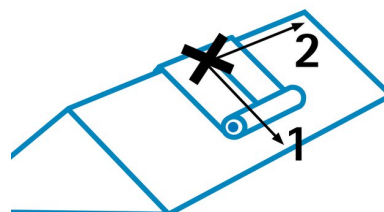


### 4. Posizione / Direzione di srotolamento

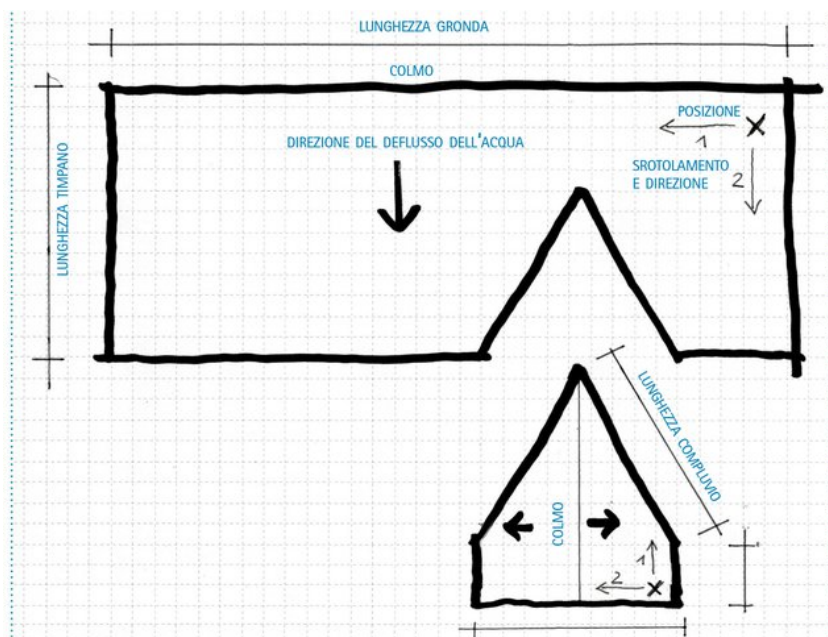
Di regola il telo viene fornito sotto forma di pacchetto arrotolato in 2 direzioni.

Indicate

- una croce sulla posizione di partenza
- delle frecce numerate in sequenza per le direzioni di srotolamento



## Esempio esplicativo



## Supporti

Idoneo per la posa su sottofondi resistenti alla pressione, che sono in grado di reggere una pressione al momento della saldatura, p.es. legno, derivati di legno, fibra di legno.

Il sottofondo deve essere asciutto, senza gelo, pulito e privo di soggetti affilati a punta. Assicurarsi che non vi siano residui di sostanze repellenti sui materiali da incollare (es. grassi o siliconi).

Prima della saldatura è necessario lavare SOLITEX WELDANO con un panno. Si consiglia di verificare a campione la solidità dei giunti saldati.

## Condizioni generali

SOLITEX WELDANO viene stesa in orizzontale (parallelo alla gronda). In generale è necessario garantire un deflusso ottimale dell'acqua. Vanno evitati i giunti a croce. Eventuali giunti tra membrane vanno realizzati sfalsati.

Per proteggere la struttura durante la fase di costruzione, le membrane sottotegola SOLITEX WELDANO possono essere esposte alle intemperie fino a 3 mesi (ad es. copertura ausiliaria come da ZVDH).

L'inclinazione del tetto deve essere almeno di 3°. A tal proposito vanno osservati i regolamenti e le disposizioni nazionali.

I fissaggi non devono essere realizzati in superfici o zone in cui defluisce l'acqua raccolta (ad es. in scanalature). Si suggerisce l'uso di elementi di fissaggio resistenti alla corrosione.

La saldatura dei bordi delle membrane va realizzata con il sistema del solvente di saldatura WELDANO TURGA (HS) o con uno strumento ad aria calda. L'area di saldatura deve essere asciutta, priva di ghiaccio, polvere e grassi. In caso di sporcizia persistente (ad es. olio) inumidire leggermente un panno con il solvente di saldatura WELDANO TURGA (HS) e rimuovere lo sporco. Entrambi i lati della membrana possono essere saldati e sono adatti come lato superiore. Saldare con solvente di saldatura a partire da 0 °C. Leggere attentamente le indicazioni di pericolo sulla confezione.

Se si utilizzano strumenti ad aria calda consigliamo una temperatura compresa tra ca. 220 e 280 °C, in base alla temperatura ambiente e alle condizioni del vento. Effettuare una prova di saldatura su un campione. Per le linee di saldatura delle superfici si è dimostrato efficace un ugello di 40 mm di larghezza. Per le saldature di precisione a volte è più pratico un ugello di 20 mm.

Nota: dopo due mesi di esposizione agli agenti atmosferici è necessario levigare delicatamente la superficie esposta con della carta abrasiva (granulometria 150-250), rimuovendo uno spessore di 2-3 µm, per ottenere nuovamente una superficie reattiva. Questo vale per la procedura con aria calda e per quella con collante ad azione solvente con WELDANO TURGA (HS).

La membrana passatubi WELDANO ROFLEX è adatta per tubi di diametro da 90 a 125 mm con un'inclinazione del tetto da 3° a 25°.

La membrana passatubi WELDANO ROFLEX PLUS è adatta per un'inclinazione del tetto a 50°.

In alternativa all'utilizzo dei componenti preformati WELDANO ROFLEX, WELDANO INVEX e WELDANO INCAV, è possibile anche tagliare a misura la membrana SOLITEX WELDANO.

Importante: la controlistellatura inserita nel sottotetto impermeabile all'acqua deve essere montata asciutta e smussata sul lato superiore (≥ 3 mm). La cosa migliore è utilizzare legno massiccio da costruzione.

### Altre condizioni quadro per la Germania

In base ai requisiti previsti come misura supplementare, la membrana sottotetto può essere realizzata in versione impermeabile alla pioggia o all'acqua (come da ZVDH).

Sottotetto resistente alla pioggia: la controlistellatura viene posata sopra la membrana sottotetto.

Sottotetto resistente all'acqua: la controlistellatura viene inserita nello strato impermeabile. In questo caso la membrana sottotetto viene fatta passare sopra la controlistellatura, oppure le strisce SOLITEX WELDANO-S vengono posate sopra la controlistellatura e saldate su entrambi i lati con la membrana sottotetto.

La membrana sottotegola SOLITEX WELDANO viene posata al canale di gronda con una giunzione impermeabile al vento e all'acqua. Il canale di gronda può essere realizzato come gocciolatoio sotto la grondaia o come canale di convogliamento nella grondaia.

Per proteggere nel tempo la membrana sottotetto dai raggi diretti del sole, la larghezza del canale di gronda deve essere scelta in base all'inclinazione del tetto e all'orientamento del componente.

#### Altre condizioni quadro per la Svizzera

In caso di carichi elevati (ad es. inclinazioni inferiori ai 10°) è necessario inserire anche una protezione supplementare della controlistellatura tramite saldatura (con SOLITEX WELDANO o con le strisce isolanti SOLITEX WELDANO-S).

Conformemente a quanto previsto da SIA 232/1, per il sottotetto va sempre previsto un drenaggio per carichi eccezionali all'interno di grondaie o su superfici del tetto contigue.

Per proteggere nel tempo la membrana sottotetto dai raggi diretti del sole, la larghezza del canale di convogliamento deve essere scelta in base all'inclinazione del tetto e all'orientamento del componente.

Nelle aree a maggiore rischio di penetrazione di acqua di condensa, formazione di ghiaccio o depositi di neve, SOLITEX WELDANO va sostituita con una membrana tetto piatta.

---

Le circostanze descritte si riferiscono allo stato attuale della ricerca e dell'esperienza pratica. Ci riserviamo il diritto di apportare modifiche alle costruzioni e alle lavorazioni consigliate, nonché allo sviluppo futuro e alle conseguenti variazioni delle caratteristiche dei singoli prodotti. La informeremo volentieri riguardo le novità e gli aggiornamenti tecnici dei nostri prodotti al momento della posa.

La documentazione pro clima relativa alla progettazione contiene ulteriori informazioni riguardanti i dettagli di lavorazione e costruzione. In caso di domande, la hotline tecnica pro clima è a Vostra disposizione allo +49 (0) 6202 - 278245

#### MOLL

**bauökologische Produkte GmbH**

Rheinalstraße 35 - 43

D-68723 Schwetzingen

Fon: +49 (0) 62 02 - 27 82.0

eMail: info@proclima.de