

Fasi di lavorazione



1. Pulire il supporto

Eliminare oggetti affilati o appuntiti (per es. chiodi) che spuntano dal tavolato.

Spazzare i supporti, even-tualmente aspirare e spolverare.



2. Srotolare la membrana

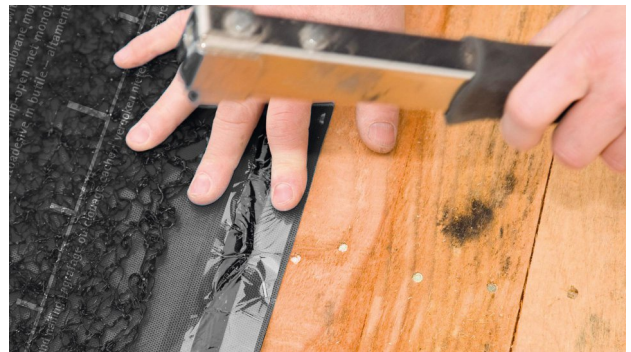
Srotolare la membrana parallelamente alla linea di gronda, con il velo rivolto verso l'esterno, e allineare.

Applicare la membrana con una sovrapposizione di circa 4 cm lungo gli elementi edili adiacenti, in modo che da poter sigillare ermeticamente al vento in seguito.



3. Livellare

Livellare correttamente la stuoia.



4. Fissare la membrana

Fissare la membrana con graffe zincate inossidabili larghe almeno 10 mm e lunghe almeno 8 mm a intervalli di 10-15 cm nella zona di sormonto. Fissare con delle graffe tra le bordi autoadesive e il bordo esterno della membrana per migliorare la protezione contro le infiltrazioni d'acqua durante la fase costruttiva.



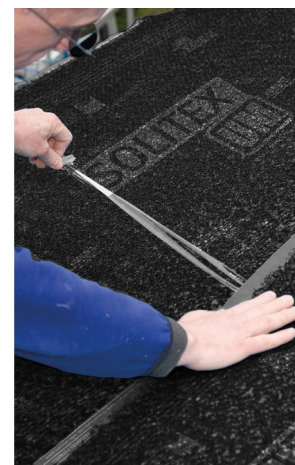
5. Sovrapporre le membrane

Srotolare la seconda membrana, allineare e posare con sormonto drenante. Lo strato di separazione 3D è predisposto nel sormonto. In questo modo la larghezza del sormonto è prestabilita.



6. Incollare il sormonto

Pulire il sottofondo (asciutto, privo di polvere, silicone o grassi), eventualmente eseguire un test d'incollaggio. Sovrapporre la seconda membrana, rimuovere la pellicola di separazione e incollare le membrane uniformemente per mezzo delle strisce autoadesive senza carichi né pieghe. Premere con decisione il giunto.



7. Strofinare bene

Strofinare bene l'incollatura.



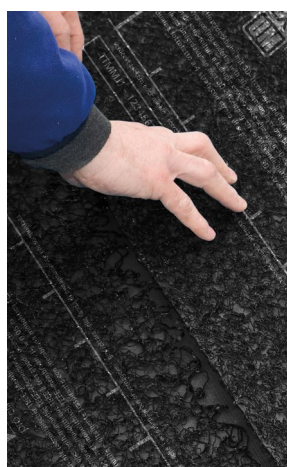
8a. Sormonto di testa

Separare lo strato di velo 3D dalla membrana inferiore di circa 10 cm.



8b. Catasta: tagliare l'intreccio

Di seguito tagliare ca 4-5 cm di intreccio. Posare la stuoia sottostante e attaccare il sormonto.



9. Catasta: livellare la stuoia e fissare

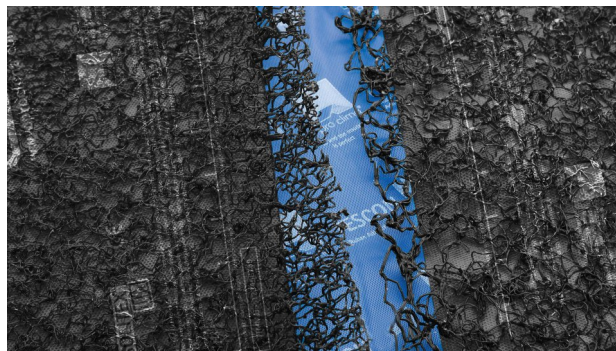
Sulla stuoia di sopra sciogliere 4-5 cm di intreccio. Livellare la stuoia di sopra sulla stuoia sottostante, posare con sormonto e fissare. La misura del sormonto risulta dalla zona senza intreccio della stuoia sottostante (4-5cm).





10. Incollare la catasta

Sollevare le zone staccate di strato di separazione 3D e incollare uniformemente le membrane con il nastro adesivo TESCON VANA. Posizionare il nastro adesivo nel mezzo e premere con decisione.



11. Incollare la testata

PRESSFIX pro clima permette di premere risparmiando energia ed esercitando una pressione uniforme.



12. Fissaggio gronda

Applicare la membrana sul canale o sulla linea di gronda e incollare senza pieghe con nastro biadesivo DUPLEX o nastro adesivo TESCON VANA.



13. Posare la lamiera

Una volta che le membrane sono state incollate l'una sull'altra e a tutti gli elementi edili adiacenti, si può eseguire la copertura in lamiera.

Lo strato di separazione 3D di 8 mm in velo PP garantisce una continua presenza d'aria sul lato inferiore della lamiera e protegge in modo sicuro e permanente da umidità e corrosione.

Rumori da pioggia o grandine vengono sensibilmente attenuati grazie alla sua struttura morbida.

Condizioni generali

La membrana pro clima SOLITEX UM viene posata con il suo velo rivolto verso l'esterno. Viene stesa orizzontalmente (in parallelo alla gronda) come membrana sottotegola su tavolato rigido o pannelli di legno.

I fissaggi non devono essere eseguiti in zone dove fluisce acqua di raccolta (per es. scanalature).

In caso di sottotetti freddi non coibentati e non abitabili dovrebbe essere prevista una ventilazione del colmo e del displuvio. Inoltre, il sottotegola freddo dovrebbe essere munito di dispositivi di ventilazione permanente.

Durante la fase costruttiva dovrebbero essere prese misure aggiuntive (per es. teloni) in caso di edifici abitati o di costruzioni che necessitano di particolare protezione. Una copertura con teloni supplementari dovrebbe essere presa in considerazione anche nel caso di interruzioni prolungate dei lavori. Durante la posa e l'incollatura, devono essere rispettate le direttive dell'organo che regola i lavori di copertura del tetto da parte degli operai.

Le circostanze descritte si riferiscono allo stato attuale della ricerca e dell'esperienza pratica. Ci riserviamo il diritto di apportare modifiche alle costruzioni e alle lavorazioni consigliate, nonché allo sviluppo futuro e alle conseguenti variazioni delle caratteristiche dei singoli prodotti. La informeremo volentieri riguardo le novità e gli aggiornamenti tecnici dei nostri prodotti al momento della posa.

La documentazione pro clima relativa alla progettazione contiene ulteriori informazioni riguardanti i dettagli di lavorazione e costruzione. In caso di domande, la hotline tecnica pro clima é a Vostra disposizione allo +49 (0) 6202 - 278245

MOLL
bauökologische Produkte GmbH
Rheintalstraße 35 - 43
D-68723 Schwetzingen
Fon: +49 (0) 62 02 - 27 82.0
eMail: info@proclima.de