

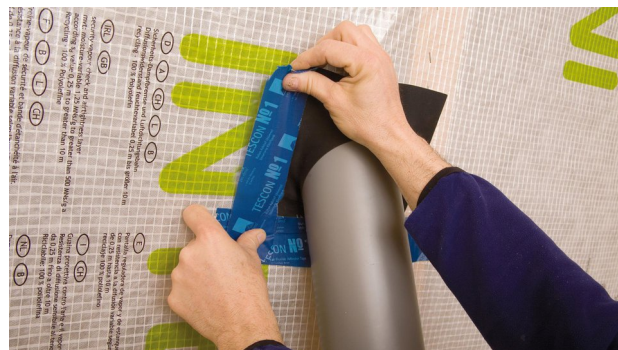
# Paigaldusjuhend ROFLEX 200

## Paigaldusjuhend



### 1. Torumanseti üle toru tõmbamine ja rihtimine

Valige toru läbimõõdule vastav ROFLEX-i mansett, tõmmake see torule, viige aluspinnale juurde ja rihtige välja.



### 2. Mansetti kleepimine ja tugevasti kinni hõõrumine

Kleepige mansett aluspinnale ja hõõruge kindlasti tugevasti kinni. Seejuures kontrollige, kas on olemas piisav vastusurve. Eriti tõhusalt ja käsi säästvalt saab seda hõõruda pro clima kinnisurumise abivahendiga PRESSFIX.



### 3. Kasutatav ka välistingimustes

Kõik ROFLEX-i mansetid on kasutatavad ka välistingimustes, näiteks aluskatuste puhul. Seejuures on oluline kasutada süsteemi ehitusteipi TESCON VANA veekindla SOLID-liimainega.



### 4. Kaablikõrde mansett

ROFLEX 20 on kõrde jaoks parim valik, mis on kõrdele 15 – 30mm. Kleepige mansett aluspinnale ja hõõruge kindlasti tugevasti kinni. Eriti tõhusalt ja käsi säästvalt saab seda hõõruda pro clima kinnisurumise abivahendiga PRESSFIX.



### 5. Mansett kimpudele

Juhul kui on rohkem kui üks kaablikõri, siis soovime kasutada ROFLEX 20 multi-t.

## Aluspinnad

Enne kleepimist tuleb aluspinnad harjaga puhtaks pühkida, lapiga üle käia või puhastada suruõhuga. Külmunud aluspindadele ei saa kleepida. Kleebitavatel materjalidel ei tohi olla nakkumist takistavaid aineid (nt rasva või silikooni). Aluspinnad peavad olema kuivad ja piisava kandevõimega.

Püsiv liimühendus on tagatud kõikide pro clima sise- ja väliskangastega, muude aurutõkke- ning õhutõkkekangastega (nt PE-, PA-, PP- ja alumiiniumpaberite) või aluslae-/aluslakkangaste ja tuuletõkkekangastega (nt PP- ja PET-kiledega).

Liimühenduste tegemine ja kleepimine on võimalik hõõveldatud ja lakitud puidu, kõvade plastide või metallpindade (nt torud, aknad jne) ning kõvade puidupõhiste plaatide (puitlaast-, OSB, BFU-, MDF-plaatide) korral.

Puitkiudplaadid või siledad mineraalsed aluspinnad on vaja eelnevalt töödelda TESCON PRIMER RP või TESCON SPRIMER-ga. Betoonist või krohvist aluspinnad ei tohi olla liivased ja pudedad.

Konstruksiooni tugevuse seisukohast saadakse parimad tulemused väga kvaliteetsete aluspindade kasutamisel. Aluspinna sobivust tuleb kontrollida omal vastutusel, vajaduse korral on soovitatav teha proovikleepimised. Mittekandvad aluspinnad soovitame eelnevalt töödelda TESCON PRIMER RP või TESCON SPRIMER-ga.

## Raamtingimused

Liimühendusi ei tohi korrapäraselt tõmbejõududega koormata.

Hõõruda ühendus PRESSFIX-ga kõvasti vastu aluspinda. Jälgida, et vastusurve oleks piisav.

Tuule-, õhu- või vihmakindlaid liimühendusi on võimalik saavutada ainult voltideta paigaldatud aurutõketel, aluskatte- ja fassaadikangastega. Suurenenud õhuniiskusest tuleb järjekindla ja kiire õhutamisega vabaneda. Vajaduse korral paigaldada õhukuivatid.

---

Esitatud faktid põhinevad teadusuuringute ja praktiliste kogemuste praegusel tasemel. Tootja jätab endale õiguse muuta ja arendada toote kujundust ja kasutusala ning muuta nendega seotud kvaliteedinõudeid. Paigaldamist oleme meelsasti valmis nõustama teadmiste kehtiva taseme kohaselt.

Täiendav info kasutamise ja konstruktsiooninõuete kohta on esitatud pro clima projekteerimis- ja kasutussoovitustes. Küsimuste korral helistada pro clima tehnilise nõustamise telefonile: +372 7405509

---

### MOLL

#### **bauökologische Produkte GmbH**

Rheintalstraße 35 - 43

D-68723 Schwetzingen

Fon: +49 (0) 62 02 - 27 82.0

eMail: [info@proclima.de](mailto:info@proclima.de)