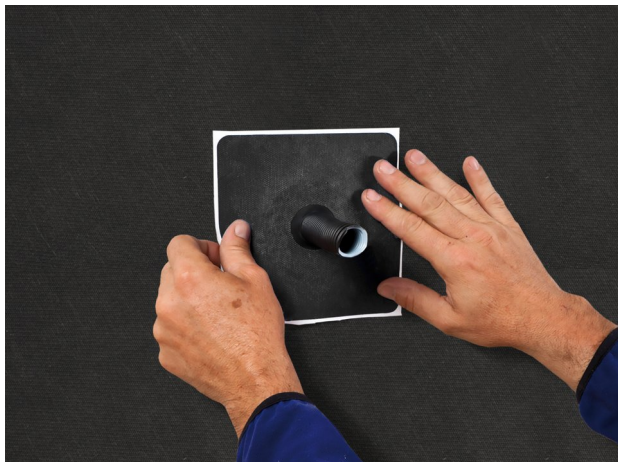


Paigaldusjuhend **ROFLEX 20 black**

Paigaldusjuhend



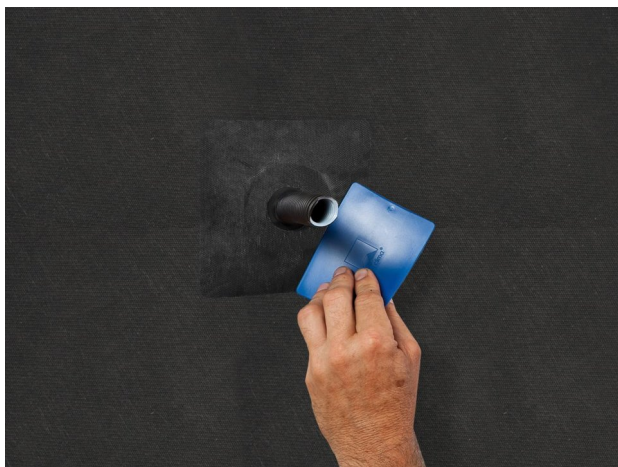
1. Kaabli / toru läbitõmbamine ja rihtimine

Puhastage aluspind, tõmmake toru või kaabel läbi EPDM-is oleva eelnevalt stantsitud augu, pange mansett aluspinnale ja rihtige paika.



2. Eralduskile eemaldamine

Eemaldage tükk haaval eralduskile.



3. Manseti kleepimine

Kleepige mansett aluspinnale ja hõõruge kindlasti tugevasti kinni. Eriti tõhusalt ja käsi säästvalt saab seda hõõruda pro clima kinnisurumise abivahendiga PRESSFIX. Valmis.

Aluspinnad

Enne kleepimist tuleb aluspinnad harjaga puhtaks pühkida, lapiga üle käia või puhastada suruõhuga.

Külmunud aluspindadele ei saa kleepida. Kleebitavatel materjalidel ei tohi olla nakkumist takistavaid aineid (nt rasva või silikooni). Aluspinnad peavad olema kuivad ja piisava kandevõimega.

Kaabel koormusteta paigaldada, vajadusel kaabel klambriga fikseerida.

Püsiv liimühendus on tagatud kõikide pro clima sise- ja väliskangastega, muude aurutõkke- ning õhutõkkekangastega (nt PE-, PA-, PP- ja alumiiniumpaberite) või aluslae-/aluslakktekangastega ja tuuletõkkekangastega (nt PP- ja PET-kiledega). Liimühenduste tegemine ja kleepimine on võimalik hõõveldatud ja lakitud puidu, kõvade plastide või metallpindade (nt torud, aknad jne) ning kõvade puidupõhiste plaatide (puitlaast-, OSB, BFU-, MDF-plaatide) korral. Puitkiudplaadid või siledad mineraalsed aluspinnad on vaja eelnevalt töödelda TESCON PRIMER RP või TESCON SPRIMER-ga.

Konstruksiooni tugevuse seisukohast saadakse parimad tulemused väga kvaliteetsete aluspindade kasutamisel. Aluspinna sobivust tuleb kontrollida omal vastutusel, vajaduse korral on soovitatav teha proovikleepimised. Mittekandvad aluspinnad soovitame eelnevalt töödelda TESCON PRIMER RP või TESCON SPRIMER-ga.

Raamtingimused

Liimühendusi ei tohi korrapäraselt tõmbejõududega koormata. Hõõruda ühendus PRESSFIX-ga kõvasti vastu aluspinda. Jälgida, et vastusurve oleks piisav. Tuule-, õhu- või vihmakindlaid liimühendusi on võimalik saavutada ainult voltideta paigaldatud aurutõketel, aluskatte- ja fassaadikangastega. Suurenenud õhuniiskusest tuleb järjekindla ja kiire õhutamisega vabaneda. Vajaduse korral paigaldada õhukuivatid.

Esitatud faktid põhinevad teadusuuringute ja praktiliste kogemuste praegusel tasemel. Tootja jätab endale õiguse muuta ja arendada toote kujundust ja kasutusala ning muuta nendega seotud kvaliteedinõudeid. Paigaldamist oleme meelsasti valmis nõustama teadmiste kehtiva taseme kohaselt.

Täiendav info kasutamise ja konstruktsiooninõuete kohta on esitatud pro clima projekteerimis- ja kasutussoovitustes. Küsimuste korral helistada pro clima tehnilise nõustamise telefonile: +372 7405509

MOLL

bauökologische Produkte GmbH

Rheintalstraße 35 - 43

D-68723 Schwetzingen

Fon: +49 (0) 62 02 - 27 82.0

eMail: info@proclima.de