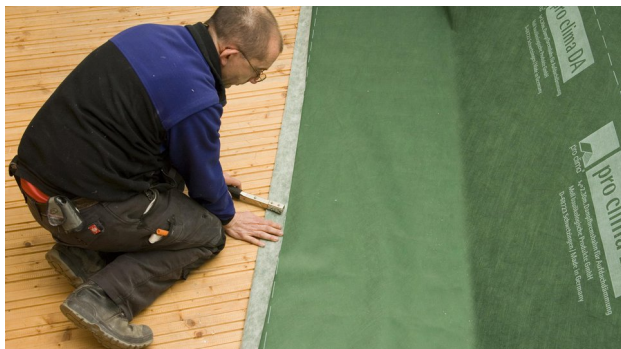


Consigli per l'applicazione

INTESANA®

Fasi di lavorazione



1. Posare la membrana

Srotolare la membrana e fissarla con graffe zincate larghe almeno 10 mm e lunghe almeno 8 mm a intervalli di 10-15 cm nella zona di sormonto. Applicare la membrana con una sovrapposizione di circa 4 cm lungo gli elementi edili adiacenti, in modo che da poter sigillare ermeticamente in seguito.



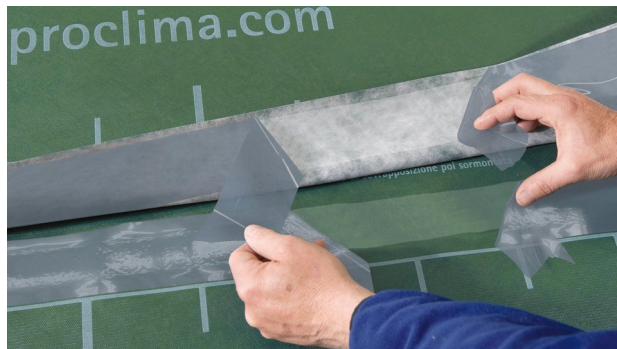
2. Sovrapporre le membrane

Sovrapporre le membrane con un sormonto drenante di circa 10 cm. La marcatura prestampata è un supporto per l'orientamento.



3a. Incollare il sormonto

Pulire il sottofondo (asciutto, privo di polvere, silicone o grassi), eventualmente eseguire un test d'incollaggio. Applicare il nastro adesivo del sistema TESCON VANA nel mezzo del sormonto e incollare uniformemente evitando carichi o pieghe.



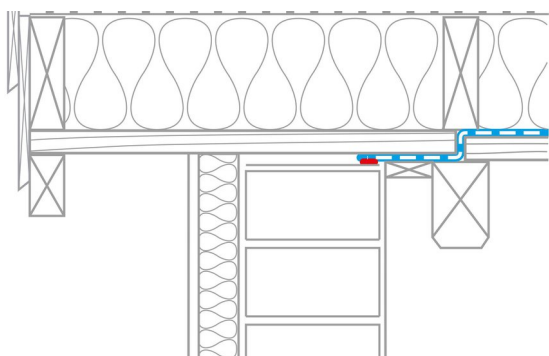
3b. Incollare il sormonto

Incollaggio del sormonto delle membrane nel caso di INTESANA / DA connect mediante le due bordi autoadesive integrate. Sfregare bene con pro clima PRESSFIX.



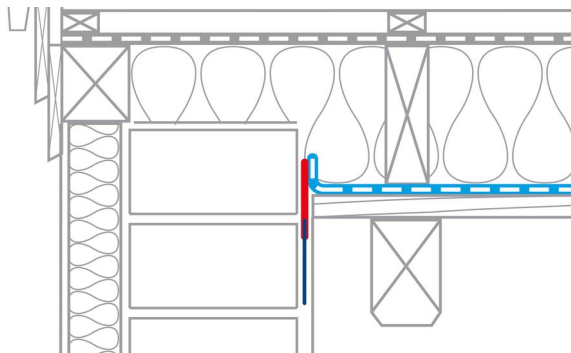
4. Soluzione di colmo

Posare nel mezzo delle strisce INTESANA / DA larghe ca. 40 cm.
Fissare con graffe in corrispondenza dei bordi.
Successivamente sigillare ermeticamente con il sistema di incollaggio TESCON VANA.
Incollare così anche le graffe.
Sfregare bene con pro clima PRESSFIX.
Assicurarsi che ci sia sufficiente contropressione.



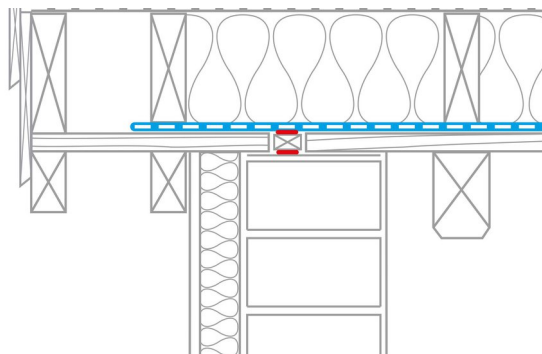
6. Raccordo alla linea di bordo, alternativa 1

Catasto del tavolato sul ultimo trave.
Tramite il catasto viene inserito il INTESANA sulla parte interna del tavolato e incollato sul muro con ORCON F.



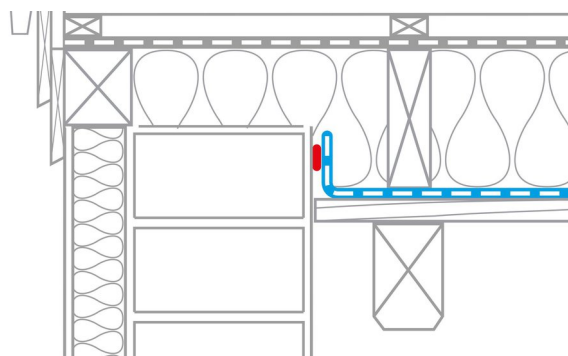
8. Raccordo alla linea di bordo, alternativa 3

Con intonaco mancante fissare CONTEGA PV alla parete con il sigillante a raccordare INTESANA al nastro.
Il tessuto deve essere immerso almeno 1 cm nel intonaco.



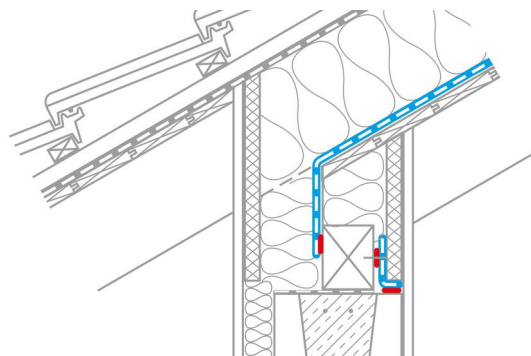
5. Raccordo alla linea di bordo

Interruzione della tavolatura sulla parte superiore del muro intonacato.
Un listello per comignoli viene incollato in longitudinale con ORCON F con il muro.
Raccordo della INTESANA / DA con ORCON F al listello di comignoli.



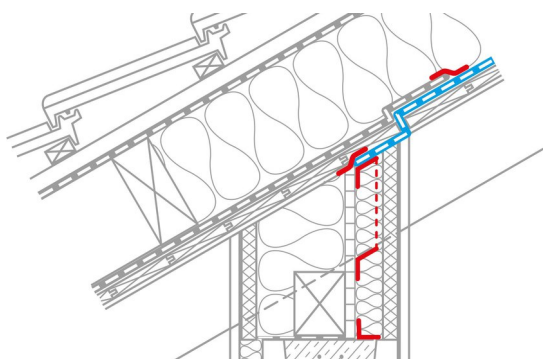
7. Raccordo alla linea di bordo, alternativa 2

Con una parete di fronte intonacata raccordare INTESANA con ORCON F al intonaco.



9. Raccordo alla gronda con travi a vista continui.

Incollare ermeticamente INTESANA sulla soglia con ORCON F.
Sigillare ermeticamente la fuga tra la soglia e il cordolo di sommità con una striscia di freno al vapore (per es. DA-S) e ORCON F.

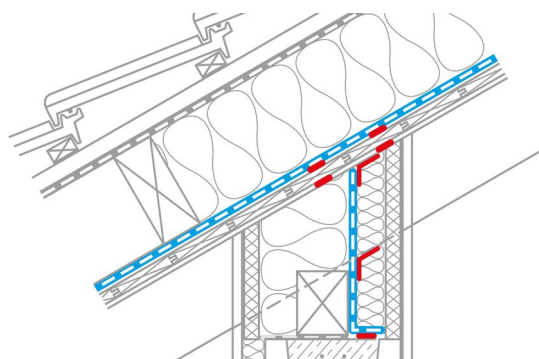


10. Raccordo alla gronda con travi a vista continui

Inserire in mezzo alle travi lato stanza una lastra di legno e attaccarlo con TESCON PROTECT all'anello di ancoraggio e alla trave.

Con cemento armato ruvido eventualmente inserire ORCON F sotto il nastro.

Interrompere il tavolato sopra la lastra inserita e incollare INTESANA con questo.



11. Raccordo alla gronda con travi a vista continui in alternativa

Inserire tra le travi verso interno un nastro di freno vapore, per esempio utilizzare INTESANA e incollare con TESCON PROTECT all'anello di ancoraggio e alla trave.

Con cemento armato ruvido eventualmente inserire ORCON F sotto il nastro.

Incollare il tavolato sopra il nastro di freno vapore con un strato doppio di colla con la trave e la INTESANA.



12. Fissaggio a cavi e tubi

Far passare il cavo o il tubo attraverso la membrana di tenuta KAFLEX o ROFLEX e incollare su INTESANA.

Le membrane passacavo sono autoadesive.

Incollare le membrane passatubo in senso drenante sulla membrana con TESCON VANA.



13. Controllo qualità

A differenza di quanto accade con la posa delle membrane dall'interno, il controllo della qualità mediante il metodo della differenza di pressione (ad esempio tramite BlowerDoor test) per la posa dall'esterno è possibile solo in caso di sovrappressione.

A tal fine, l'interno dell'edificio deve essere riempito di fumo con un'apposita macchina.

In questo modo sarà possibile verificare nei dettagli la tenuta all'aria dall'esterno.

Condizioni generali

pro clima INTESANA dev'essere posata con il lato stampato (scritto) rivolto verso il posatore. Viene stesa orizzontalmente (in parallelo alla gronda). Il peso del materiale coibente dev'essere supportato dal tavolato.

Si possono ottenere raccordi impermeabili all'aria solo su freni al vapore posati senza pieghe. Un'elevata umidità dell'aria ambientale (per es. durante la fase costruttiva) dev'essere eliminata rapidamente mediante una ventilazione costante e continua. Una ventilazione saltuaria non è sufficiente a lasciar fuoriuscire velocemente dall'edificio grandi quantità di umidità dovuta alle fasi di costruzione. Eventualmente si consiglia di impiegare un deumidificatore edile.

Per evitare la formazione di condensa, il montaggio della coibentazione deve avvenire immediatamente dopo il fissaggio impermeabile di INTESANA connect. Questo vale soprattutto per i lavori in inverno.

Fissaggio

- Le membrane si devono sovrapporre di circa 10 cm.
- Per il fissaggio delle membrane utilizzare graffe larghe almeno 10 mm e lunghe 8 mm. Il fissaggio deve essere effettuato solo con protezione nei punti di sovrapposizione. La distanza tra le graffe deve essere di 10 max. 15 cm.

Le circostanze descritte si riferiscono allo stato attuale della ricerca e dell'esperienza pratica. Ci riserviamo il diritto di apportare modifiche alle costruzioni e alle lavorazioni consigliate, nonché allo sviluppo futuro e alle conseguenti variazioni delle caratteristiche dei singoli prodotti. La informeremo volentieri riguardo le novità e gli aggiornamenti tecnici dei nostri prodotti al momento della posa.

La documentazione pro clima relativa alla progettazione contiene ulteriori informazioni riguardanti i dettagli di lavorazione e costruzione. In caso di domande, la hotline tecnica pro clima è a Vostra disposizione allo +49 (0) 6202 - 278245

MOLL**bauökologische Produkte GmbH**

Rheintalstraße 35 - 43

D-68723 Schwetzingen

Fon: +49 (0) 62 02 - 27 82.0

eMail: info@proclima.de