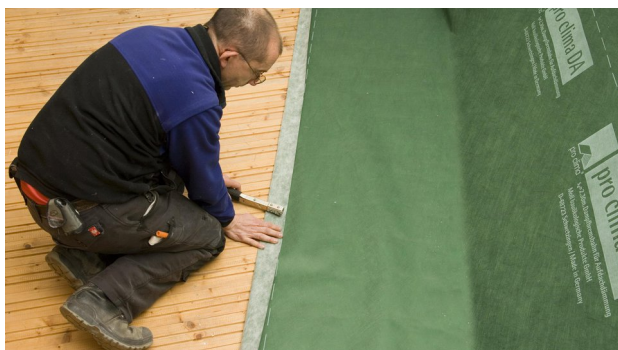


Paigaldusjuhend



1. Kangaste asetamine

Rullige kangas lahti ja kinnitage vähemalt 10 mm laiuste ja 8 mm pikkuste tsiingitud klambritega 10-15 cm vahemaa tagant ülekatte kohtades. Kanga ülekatte külgnevate detailide juures peab olema ca 4 cm, et saaks hiljem õhupidavalt sulgeda.



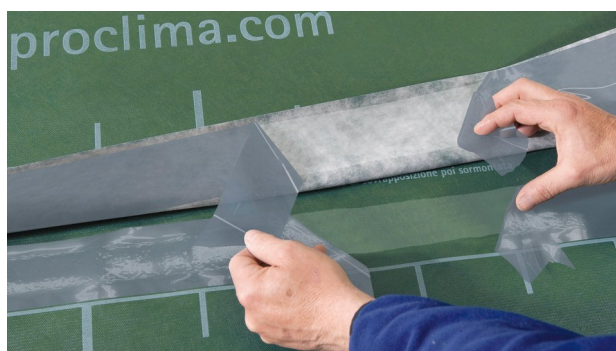
2. Kanga ülekatte

Paigaldage kangad ca 10 cm vett ärājuhtiva ülekattega. Orientiiriks on seejuures trükitud märgistus.



3a. Ülekatte teipimine

Puhastage aluspind (kuiv, tolmu-, silikooni- ja rasvavaba) ja vajadusel teostada nakketest. Ülekattumiste ja otsakuti jätkukohtade kokkuleepimine ühepoolse süsteemi teibiga TESCON VANA ja järk-järgult volitideta ja koormusteta kokku kleepida.



3b. Ülekatte teipimine

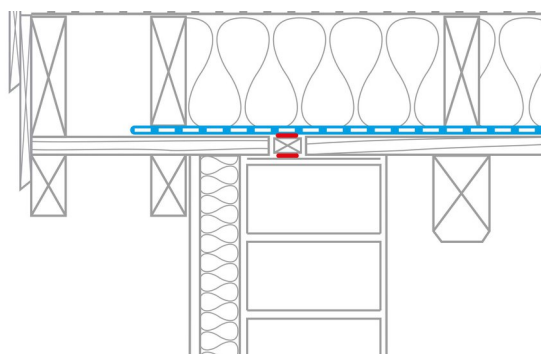
Kangaste DA connect ülekatete liimimine integreeritud connect iseliimuva liimiribaga.

Hõõruda ühendus PRESSFIX-ga kõvasti vastu aluspinda.



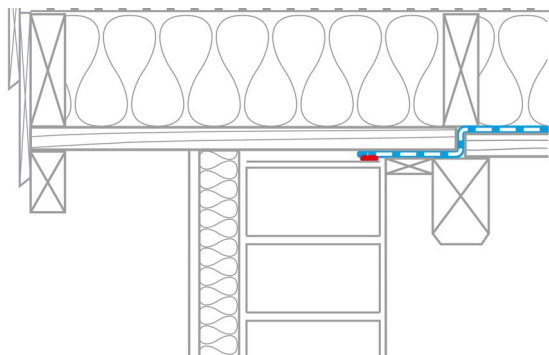
4. Katuseharja teostamine

Paigaldage ca 40 cm laiused DA ribad keskkohaga harjale. Im kinnitage servad klambritega. Seejärel teipige see õhupidavalt süsteemi ehitusteibiga TESCON VANA. Seejuures klambrid ületeipida. Hõõruda ühendus PRESSFIX-ga kõvasti vastu aluspinda. Jälgida, et vastusurve oleks piisav.



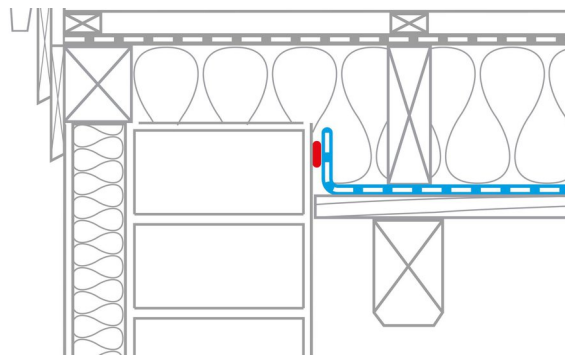
5. Otsaseina ühendus

Otsaseina müüritiste pealne esiteks siledaks krohvida. Distantssliist liimitakse ORCON F-ga pikisuunas müüritisele. DA kleebitakse ORCON F-ga distantssliistu peale.



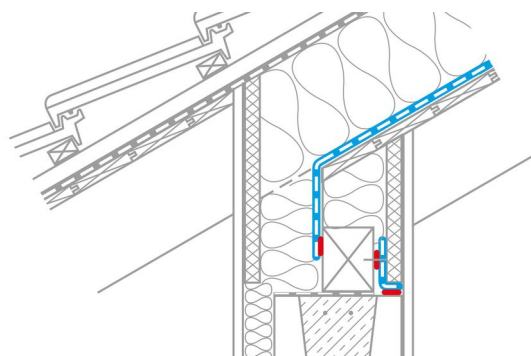
6. Otsaseina ühendus, alternatiiv 1

Puitvooderdise liitekoht äärmisel sarikal. Läbi vuugi juhitakse DA puitvooderdise sisepinna ja liimitakse ORCON F-ga otsaseina ülemisele osale.



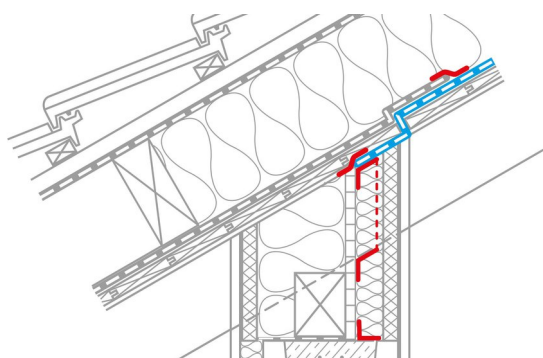
7. Otsaseina ühendus, alternatiiv 2

Krohvitud otsasein ja pro clima DA ühendage ORCON F-ga.



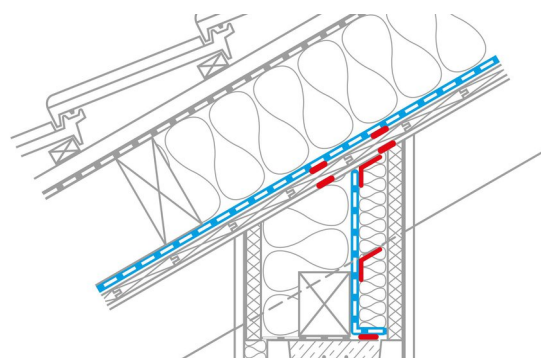
8. Ühendus katuse ja välisseinaga (toetuv kandev sarikas)

Kleepige õhupidavalt ORCON F-ga DA müürilati külge. Tihendage vöö ja müürilati vaheline ühendus aurutõkkeribaga (nt DA-S) ja ORCON F-ga nii, et see oleks õhkupidav.



9. Ühendus katuse ja välisseinaga (nähtav sarikas)

Ruumi poolne sarikate vahe sulgege puidupõhise plaadiga ja teipige see TESCON PROTECT-ga müürivöö ja sarikate külge. Vajadusel kandke karedale betoonile ORCON F riba. Katkesta puidupõhine plaat sarikate juurest ja kleepige sellele DA.



10. Ühendus katuse ja välisseinaga (nähtav sarikas), alternatiiv

Ruumi poolne sarikate vahe sulgege aurutõkkeribaga nt DA-S ja teipige see TESCON PROTECT-ga müürivöö ja sarikate külge. Vajadusel kandke karedale betoonile ORCON F riba. Aurutõkkeribaga sama laudise peale kleepige ka DA.



11. Ühendused kaablite ja torudega

Tõmmake tihendusmansetid KAFLEX ja ROFLEX läbi kaablite või torude, pange vastu aluspinda ja kleepige vastu DA-d.

Kaablilmansetid on iseliimuvad.

Kleepige torumansetid vett ärajuhtivalt aluspinnale TESCON VANA abil.



12. Kvaliteedi kindlustamine

Kui kõik ühendused tehakse õhupidavalt, on soojustus konstruktsioonis püsivalt ohutu.

Soovitame tööde kvaliteeti kontrollida BlowerDoor testiga.

Raamtingimused

DA kangas sileda pinnaga (kirjadega) külg paigaldatakse paigaldaja suunas. Paigaldada pingule tõmmatult ja ilma läbiriippeta horisontaalselt (paralleelselt katuse harjaga).

Peale ülekatete teipimist peab paigaldatav roovitus kandma soojustuse raskust. Ülekatete liitekohad toetada.

Õhupidavad liimliited saavutatakse ainult siis, kui aurutõkked on paigaldatud kortsuvabalt. Ehituse käigus tekkinud suurem õhuniiskus tuleb ruumist järjepideva tuulutamise käigus välja ventileerida. Korraks õhutamine pole piisav, et suurt kogust ehitustegevusest tingitud niiskust kiiresti välja ventileerida, vajadusel tuleb paigaldada ka õhukuivatid.

Et hoida ära kondensatsioonivee teket, tuleb kohe pärast DA paigaldamist paigaldada ka soojusisolatsiooniga. Eriti kehtib see talvel töötades.

Kinnitamine

- Paigaldage kangad vähemalt 10 cm ülekattega.
- Kinnitage vähemalt 10 mm laiuste ja 8 mm pikkuste klambritega. Klammerdage 10-15 cm vahedega niiskuse eest kaitstult ülekatte kohtades.

Esitatud faktid põhinevad teadusuuringute ja praktiliste kogemuste praegusel tasemel. Tootja jätab endale õiguse muuta ja arendada toote kujundust ja kasutusala ning muuta nendega seotud kvaliteedinõudeid. Paigaldamist oleme meelsasti valmis nõustama teadmiste kehtiva taseme kohaselt.

Täiendav info kasutamise ja konstruktsiooninõuete kohta on esitatud pro clima projekteerimis- ja kasutussoovitustes. Küsimuste korral helistada pro clima tehnilise nõustamise telefonile: +372 7405509

MOLL

bauökologische Produkte GmbH

Rheintalstraße 35 - 43

D-68723 Schwetzingen

Fon: +49 (0) 62 02 - 27 82.0

eMail: info@proclima.de