

Consignes de mise en oeuvre

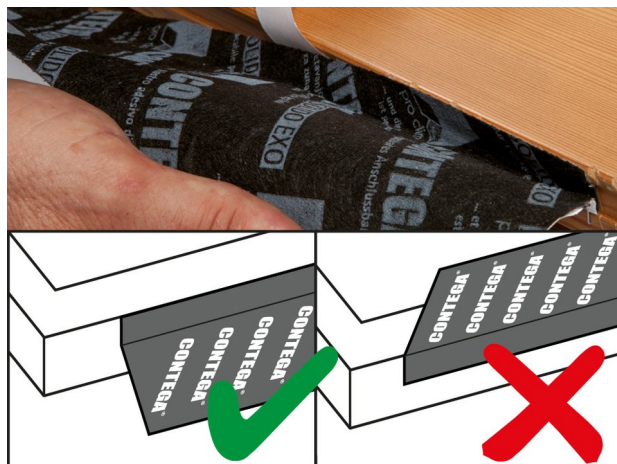
CONTEGA[®] SOLIDO EXO

Etapas de pose : 1. Avant la pose de la fenêtre



1. Construction maçonnée

CONTEGA SOLIDO EXO est mis en place avant la pose de la fenêtre.
Posez le dormant à plat.
Placez sa face extérieure vers le haut.



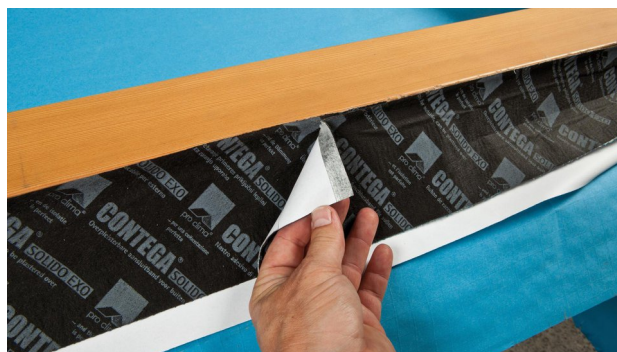
2. Collez le ruban sur le côté du dormant

Détachez la bande de film transfert la plus étroite, posez le ruban à fleur sur le côté du dormant, puis collez-le au fur et à mesure.
La face imprimée de la bande vers le haut. Maroufler la zone de collage (PRESSFIX).



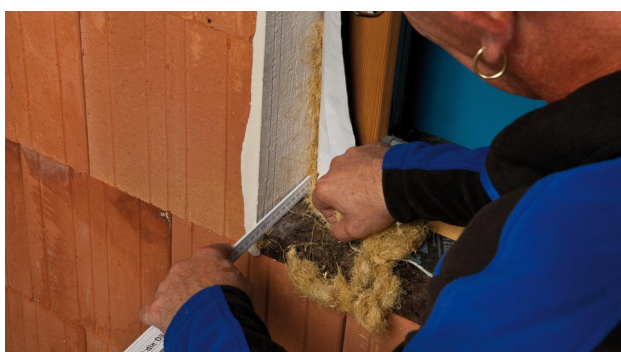
3. Réalisez le coin

Pour permettre ultérieurement un collage facile et fiable du ruban dans l'embrasure de la fenêtre, réalisez les plis dans les coins comme illustré ici, puis collez CONTEGA SOLIDO EXO sur tout le pourtour.



4. Coupez et collez le ruban

Coupez le bout du ruban en laissant un chevauchement d'environ 5 cm.
Recouvrez les bouts au niveau du dormant.



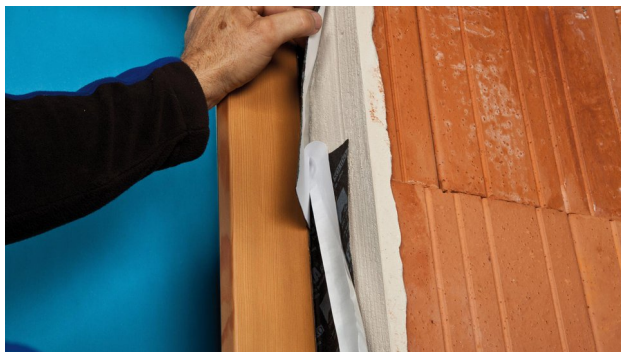
5. Posez la fenêtre et isolez la fente

Repliez le ruban CONTEGA SOLIDO EXO et posez la fenêtre dans les règles de l'art.
Choisissez le système de fixation approprié.
Remplissez la fente avec un isolant agréé adéquat, sans laisser de vide.



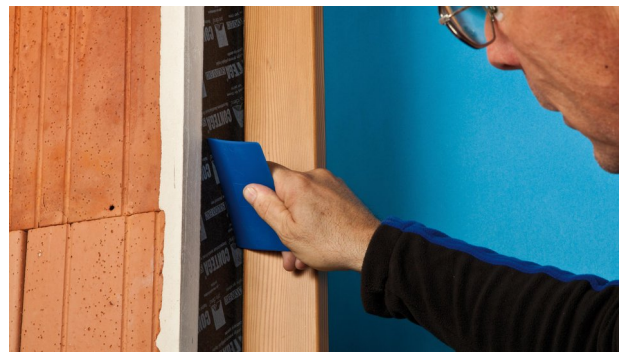
6. Collez le ruban sur l'embrasure

Détachez la bande de papier transfert et collez le ruban sur le pourtour de l'embrasure.
Bien maroufler.



7. Collez les extrémités

Réalisez le collage des extrémités du ruban sur l'embrasure, de manière à ce qu'il soit étanche au vent, résistant à la pluie battante et drainant.



8. Frottez le ruban pour qu'il adhère bien

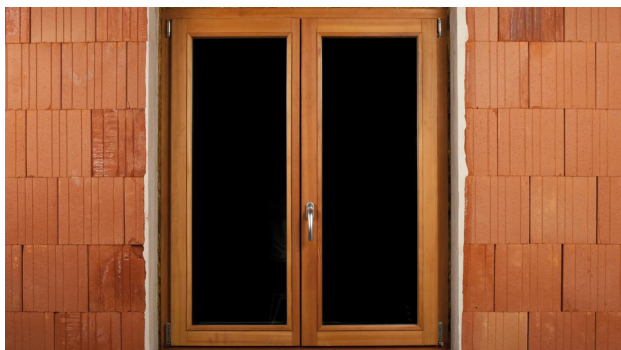
Maroufler la zone de collage (PRESSFIX).



9. C'est tout !

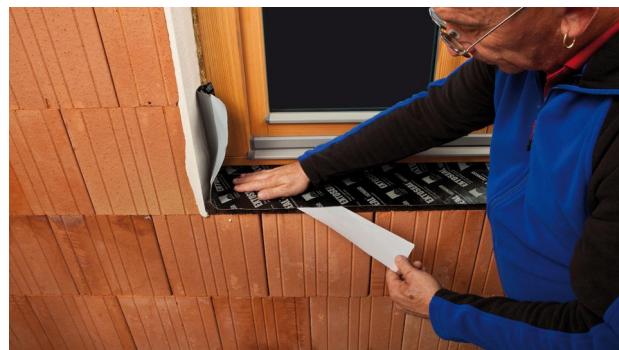
Le raccord terminé est étanche au vent et à la pluie.
Le ruban est maintenant prêt à être enduit.

Etapes de pose : 2. Fenêtre déjà montée



1. Fenêtre dans construction massive

Fenêtre déjà montée - CONTEGA SOLIDO EXO est mis en oeuvre par la suite.



2. Rendez étanche l'appui de fenêtre

Traiter l'appui de fenêtre à l'aide du ruban adhésif anti-humidité EXTOSEAL ENCORS, pour qu'il devienne une seconde couche drainante. Pour cela, amenez le ruban soigneusement dans les coins et collez-le sur les embrasures, sur une hauteur de 20 cm.



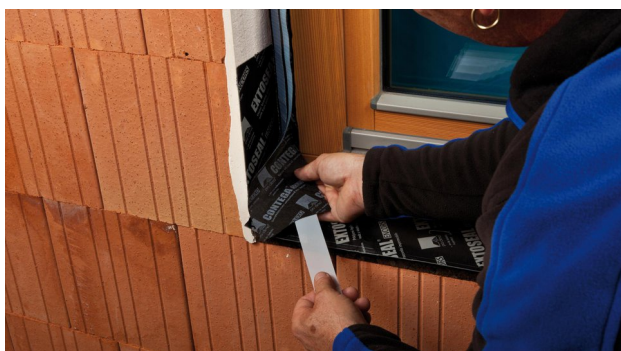
3. Coupez le ruban CONTEGA SOLIDO EXO sur le dormant

Rajoutez env. 4 cm à la hauteur du dormant, puis coupez le ruban à cette longueur.



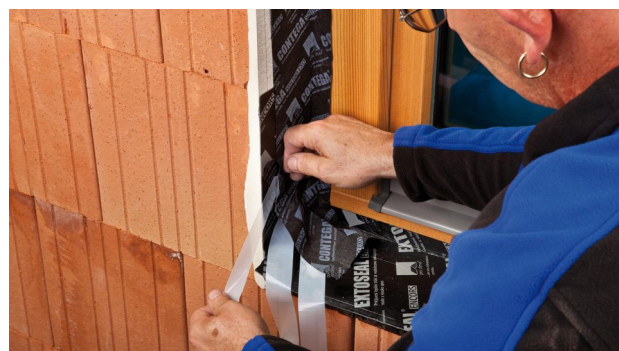
4. Collez le ruban sur le dormant

Détachez la bande de papier transfert la plus étroite.
Posez CONTEGA SOLIDO EXO sur sa pleine largeur directement sur le coin du dormant, en le laissant dépasser d'environ 2 cm.
Collez la partie qui dépasse dans le côté adjacent de l'embrasure.



5. Collez le ruban sur l'appui de fenêtre

Amenez et collez le ruban sur l'appui de fenêtre, préalablement rendu étanche.



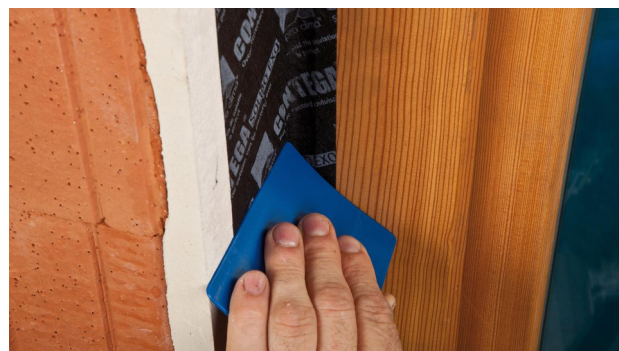
6. Collez le ruban sur l'embrasure, avec un pli de dilatation

Détachez la bande de papier transfert et collez le ruban au fur et à mesure sur l'embrasure.
Réalisez le pli de dilatation afin de permettre une compensation des mouvements de l'ouvrage.
Collez le ruban sur le dessous de l'appui de fenêtre sur l'embrasure.



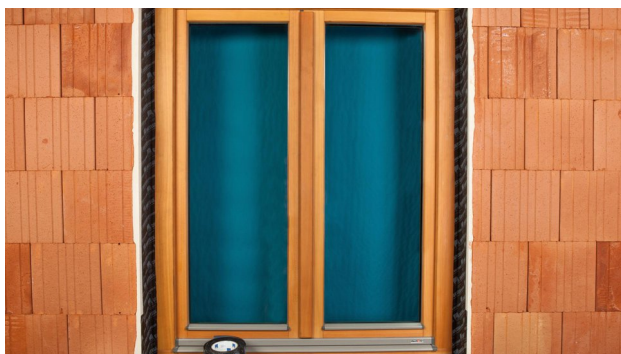
7. Recouvrez le coin et collez le ruban sur tout le pourtour de la fenêtre

De la même manière, collez le ruban sur tout le pourtour de la fenêtre (dormant et embrasure).
Veiller à ce que les coins soient bien recouverts.
Bien maroufler.



8. Marouflez le ruban pour qu'il adhère bien

La spatule pro clima PRESSFIX permet une fixation particulièrement efficace par marouflage, sans s'abîmer les mains.



9. C'est tout !

Le raccord terminé est étanche au vent et à la pluie.

Le ruban est maintenant prêt à être enduit.

Supports

Avant le collage, nettoyez les supports. Les supports minéraux irréguliers doivent être égalisés au ciment.

Le collage n'est pas possible sur les supports recouverts d'une fine couche de glace. Les matériaux à enduire ne doivent pas être recouverts de substances antiadhésives (par exemple graisse ou silicone).

La largeur à enduire du ruban ne devrait pas, de façon générale, dépasser 60 mm et 50 % de la surface de l'embrasure. Des recommandations détaillées doivent être disponibles auprès du fabricant de l'enduit.

Les supports doivent être suffisamment secs et solides.

Une adhérence durable s'obtient sur toutes les membranes extérieures pro clima et sur d'autres écrans de sous-toiture et pare-pluie (comme en PP et PET).

Les collages peuvent se faire sur le bois raboté et verni, les matières plastiques rigides, les panneaux rigides dérivés du bois (agglomérés, OSB et panneaux contreplaqués), les métaux (p. ex. conduits, fenêtres, etc.), les panneaux isolants en mousse synthétique rigides et enduisables ainsi que les supports minéraux, comme par exemple le béton et la maçonnerie, poutres métallique.

Appliqué sur le métal, peut ensuite être recouvert d'enduit sans risque d'apparition de traces de rouille. Lors de la liaison entre une pièce métallique et un support minéral (par exemple entre une poutrelle en acier et des hourdis), la surface d'adhérence du ruban sur le support minéral sera au minimum de 3 cm.

Les meilleurs résultats en termes de protection de la paroi s'obtiennent sur des supports d'excellente qualité.

A l'utilisateur de vérifier l'adéquation du support ; au besoin, nous recommandons de procéder à des essais de collage.

Si les supports ne sont pas assez solides, il est recommandé de traiter la zone de collage avec du primaire d'accroche TESCON PRIMER.

Conditions générales

Les collages ne doivent pas être soumis à une contrainte de traction.

Bien maroufler les rubans adhésifs pour qu'ils adhèrent correctement. Veiller à une contre-pression suffisante.

Les collages résistants à la pluie battante et étanches au vent sont seulement possibles moyennant une pose sans plis et ininterrompue du ruban de raccord.

Pour l'enduit, merci de respecter les recommandations du fabricant d'enduit pour les supports non-absorbant. Un pont d'adhérence est éventuellement nécessaire.

Les faits exposés ici font référence à l'état actuel de la recherche et de l'expérience pratique. Nous nous réservons le droit de modifier les constructions recommandées et la mise en œuvre et de perfectionner les différents produits, avec les éventuels changements de qualité qui y seraient liés. Nous vous informons volontiers de l'état actuel des connaissances techniques au moment de la pose.

Pour de plus amples informations sur la mise en œuvre et les détails de construction, consultez les recommandations de conception et d'utilisation pro clima. Pour toute question, vous pouvez téléphoner à la hotline technique pro clima
BE ISOPROC cvba: +32 (0) 15 62 19 35
Email: technical@isoproc.be

MOLL

bauökologische Produkte GmbH

Rheintalstraße 35 - 43

D-68723 Schwetzingen

Fon: +49 (0) 62 02 - 27 82.0

eMail: info@proclima.de