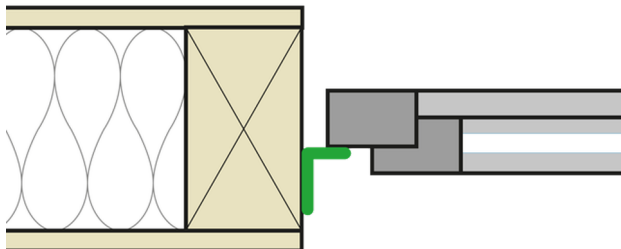


## Etapes de pose : 1. Construction à ossature bois



### Construction à ossature bois après le montage de la fenêtre

Si la fenêtre est déjà en place, CONTEGA SL se colle sur le dormant de la menuiserie.



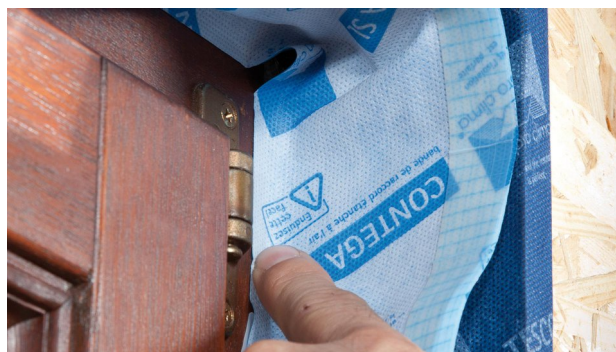
#### 1a. Retirer le film transfert intérieur

Retirer une des bandes de film transfert sur le côté de la membrane (face lisse).



#### 1b. Coller sur la traverse dormante

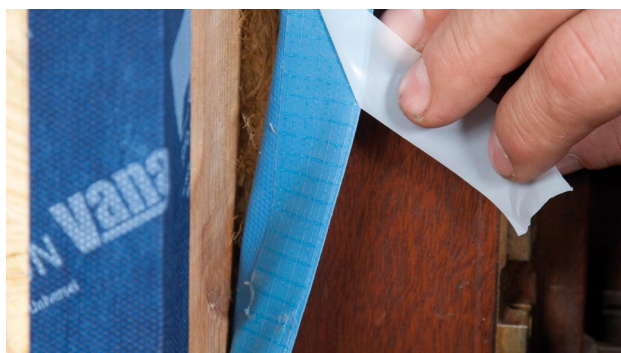
Ajuster le ruban sur la traverse dormante, sur toute la largeur du ruban adhésif, et le coller sur le premier côté de l'ébrasement.



#### 1c. Plier le coin

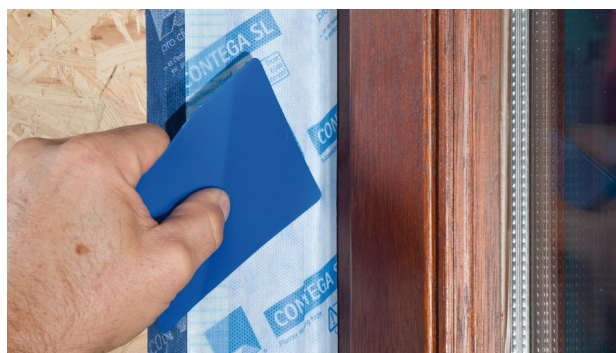
Plier le ruban dans le coin.

Veiller à un collage ininterrompu et étanche à l'air sur la fenêtre. Ensuite, poursuivre le collage sur tout le pourtour de la traverse dormante. Couper le bout du ruban en laissant un chevauchement d'environ 5 cm.



#### 1d. Coller sur l'ébrasement

Retirer le second film transfert sur la face lisse de la membrane et coller le ruban sur tout le pourtour de l'ébrasement.



#### 1e. Maroufler le ruban pour qu'il adhère bien

Bien maroufler le ruban pour qu'il adhère à l'embrasure/au tableau et au dormant.

Pour ce faire, la spatule de fixation pro clima PRESSFIX est un outil très efficace qui, en plus, protège les mains.



### 1f. Coller les extrémités

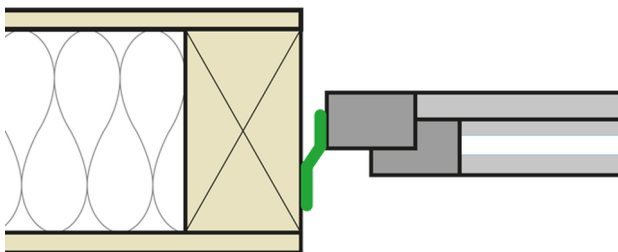
Dans la zone de collage des extrémités, retirer les films transfert sur le côté du non-tissé, sur environ 4 cm de part et d'autre du joint.



### 1g. Coller les extrémités

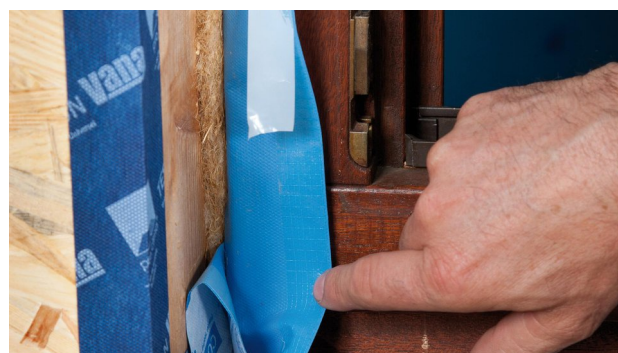
Coller le joint de chevauchement de CONTEGA SL à l'aide un petit bout de ruban adhésif tout usage TESCON VANA. Maroufler la zone de collage (PRESSFIX). C'est tout !

## Etapes de pose : 2. Construction à ossature bois



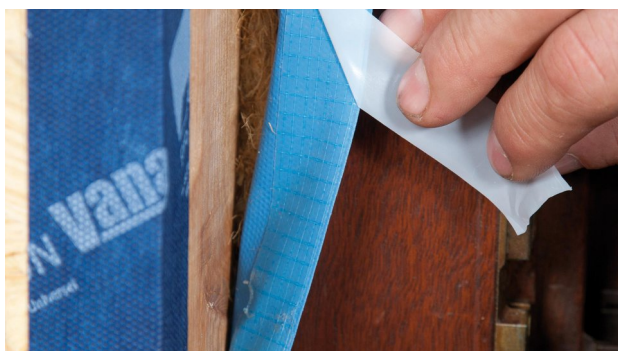
### Schéma de principe

CONTEGA SL a déjà été raccordé sur le côté de la traverse dormante, par exemple par le fabricant des fenêtres.



### 2a. Plier le coin

Plier le ruban dans le coin.  
Retirer le film transfert dans le coin et coller l'ensemble.  
Veiller à un collage ininterrompu et étanche au vent du ruban.



### 2b. Coller sur l'ébrasement

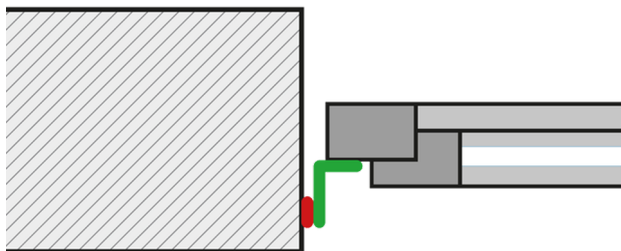
Retirer le film transfert sur la face lisse de la membrane et coller le ruban de manière étanche à l'air sur tout le pourtour de l'ébrasement. Maroufler la zone de collage (PRESSFIX). Veiller à une contre-pression suffisante.



### 2c. Coller les extrémités

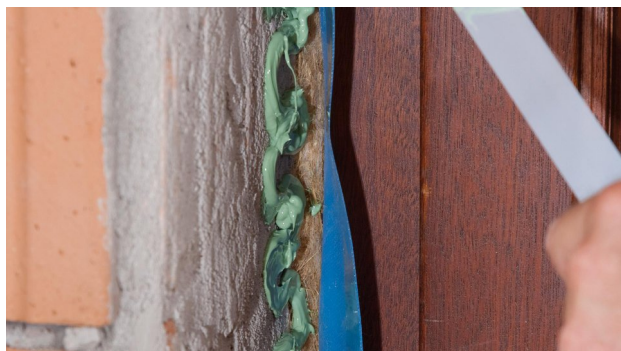
Appliquer le cordon de colle de raccord ORCON CLASSIC avec un diamètre d'environ 5 mm entre les extrémités du ruban qui se chevauchent. Poser le ruban dans la colle. Ne pas écraser complètement la colle, afin de permettre une compensation des mouvements de l'ouvrage.

## Etapas de pose : 3. Construction maçonnée



### Construction maçonnée après le montage de la fenêtre

Si la fenêtre est déjà en place, CONTEGA SL se colle sur le dormant.



#### 3b. Retirer le film transfert intérieur

Retirer la bande de film transfert intérieure sur le premier côté de l'ébrasement, jusque dans le premier coin.



#### 3d. Appliquer la colle sur toute la surface

Appliquer le cordon de colle de raccord ORCON CLASSIC en serpentins sur l'ébrasement, avec un diamètre d'environ 5 mm (éventuellement davantage en cas de supports très rugueux).



#### 3a. Coller sur la traverse dormante

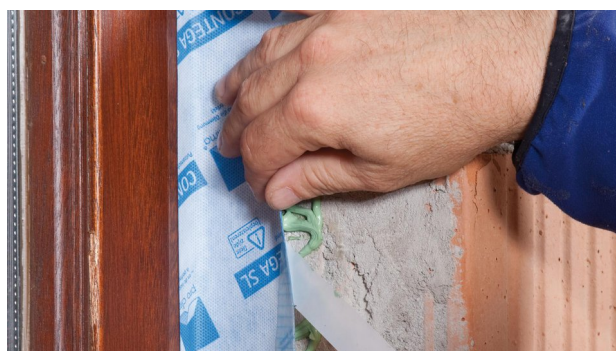
Retirer une des bandes de film transfert sur la face lisse de la membrane, ajuster le ruban sur la traverse dormante, sur toute la largeur du ruban adhésif, et le coller sur le premier côté de l'ébrasement. Maroufler la zone de collage (PRESSFIX).



#### 3c. Former le coin

Plier le ruban dans le coin. Veiller à un collage ininterrompu et étanche à l'air sur la fenêtre.

Ensuite, poursuivre le collage sur tout le pourtour de la traverse dormante. Couper le bout du ruban en laissant un chevauchement d'environ 5 cm.



#### 3e. Poser le ruban dans la colle

Retirer la bande de film transfert intérieure sur tout le pourtour. ORCON CLASSIC n'adhère pas au film !

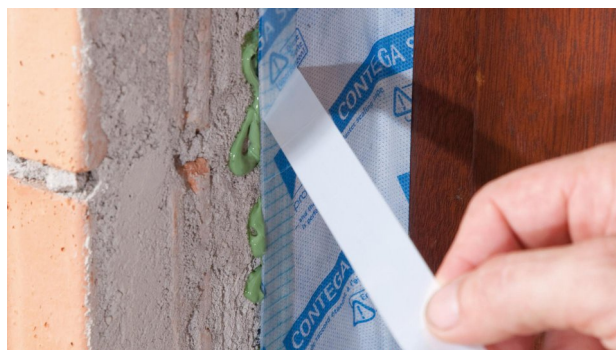
Poser le ruban dans la colle.

Ne pas écraser complètement la colle, afin de permettre une compensation des mouvements de l'ouvrage.



### 3f. Coller les extrémités

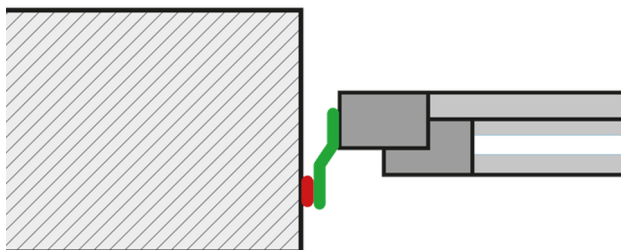
Retirer le film transfert extérieur du ruban inférieur.  
 Appliquer la colle ORCON CLASSIC en cordon (diamètre environ 5 mm) entre les extrémités du ruban qui se chevauchent.  
 Poser le ruban dans la colle.  
 Ne pas écraser complètement la colle, afin de permettre une compensation des mouvements de l'ouvrage.



### 3g. Retirer le film transfert extérieur

Retirer la bande de film transfert extérieure (sur le côté du non-tissé) sur tout le pourtour.  
 L'enduit n'adhère pas au film transfert !  
 L'ensemble est prêt à être intégré à l'enduit.

## Etapes de pose : 4. Construction maçonnée



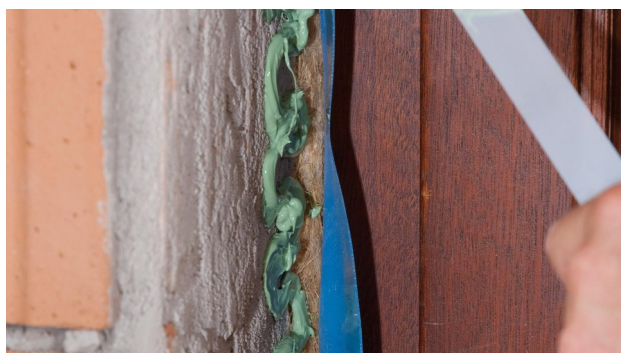
### Construction maçonnée avant le montage de la fenêtre

CONTEGA SL a déjà été raccordé sur le côté du dormant.



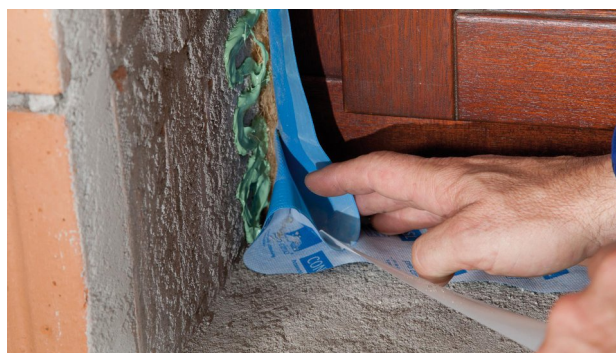
### 4a. Retirer le film transfert intérieur

Appliquer le cordon de colle de raccord ORCON CLASSIC en zigzag sur l'ébrasement, avec un diamètre d'environ 5 mm (éventuellement davantage en cas de supports très rugueux).



### 4b. Retirer le film transfert intérieur

Retirer le film transfert sur la face non imprimée de la membrane et poser le ruban dans la colle.  
 ORCON CLASSIC n'adhère pas au film transfert !  
 Ne pas écraser complètement la colle, afin de permettre une compensation des mouvements de l'ouvrage.



### 4c. Former le coin

Plier le ruban dans le coin.  
 Retirer le film transfert dans le coin et coller l'ensemble.  
 Veiller à un collage ininterrompu et étanche au vent du ruban.



#### 4d. Poser le ruban dans la colle

Poser le ruban dans la colle.

Ne pas écraser complètement la colle, afin de permettre une compensation des mouvements de l'ouvrage.



#### 4e. Coller les extrémités

Appliquer la colle ORCON CLASSIC en cordon (diamètre environ 5 mm) entre les extrémités du ruban qui se chevauchent.

Poser le ruban dans la colle.

Ne pas écraser complètement la colle, afin de permettre une compensation des mouvements de l'ouvrage.



#### 4f. Coller les coins

Coller les coins repliés sur eux-mêmes à l'aide de la colle ORCON CLASSIC. Cela permet d'enduire plus facilement le ruban par la suite.



#### 4g. C'est tout !

Le raccord fini, étanche à l'air.

Le ruban est maintenant prêt à être enduit.

## Supports

Avant le collage, nettoyez les supports.

Le collage n'est pas possible sur des supports recouverts d'une fine couche de glace. Les matériaux à enduire ne doivent pas être recouverts de substances antiadhésives (par exemple graisse ou silicone).

La largeur à enduire du ruban ne devrait pas, de façon générale, dépasser 60 mm et 50 % de la surface de l'embrasure. Des recommandations détaillées doivent être disponibles auprès du fabricant de l'enduit.

Les supports doivent être suffisamment secs et solides.

Une adhérence durable s'obtient sur toutes les membranes intérieures pro clima et sur d'autres frein-vapeurs, membranes d'étanchéité à l'air (par exemple en PE, PA, PP et aluminium).

Les collages peuvent se faire sur le bois raboté et verni, les matières synthétiques rigides, les panneaux rigides dérivés du bois (agglomérés, OSB, contreplaqués). Pour le collage de raccords sur la maçonnerie, le béton ou des supports rugueux, utiliser ORCON CLASSIC.

Les meilleurs résultats en termes de protection de la paroi s'obtiennent sur des supports d'excellente qualité.

A l'utilisateur de vérifier l'adéquation du support ; au besoin, nous recommandons de procéder à des essais de collage.

Si les supports ne sont pas assez solides, il est recommandé de traiter la zone de collage avec du primaire d'accroche TESCON PRIMER.

## Conditions générales

Les collages ne doivent pas être soumis à une contrainte de traction.

Bien maroufler les rubans adhésifs pour qu'ils adhèrent correctement. Veiller à une contre-pression suffisante.

Les collages étanches à l'air sont seulement possibles moyennant une pose sans plis et ininterrompue du ruban de raccord.

Evacuer rapidement l'excès d'humidité de l'air ambiant par une aération systématique et constante ; installer éventuellement un déshumidificateur de chantier.

Pour l'enduit, merci de respecter les recommandations du fabricant d'enduit pour les supports non-absorbant. Un pont d'adhérence est éventuellement nécessaire.

Si le raccord étanche à l'air se fait seulement après application d'un enduit, il y a un risque que l'humidité pénètre dans l'isolation thermique ou que le déroulement du chantier soit perturbé.

---

Les faits exposés ici font référence à l'état actuel de la recherche et de l'expérience pratique. Nous nous réservons le droit de modifier les constructions recommandées et la mise en œuvre et de perfectionner les différents produits, avec les éventuels changements de qualité qui y seraient liés. Nous vous informons volontiers de l'état actuel des connaissances techniques au moment de la pose.

Pour de plus amples informations sur la mise en œuvre et les détails de construction, consultez les recommandations de conception et d'utilisation pro clima. Pour toute question, vous pouvez téléphoner à la hotline technique pro clima au +41 (0) 22 518 18 98

---

**pro clima schweiz GmbH**  
Teichgässlein 9  
CH-4058 Basel  
Tél: +41 (0) 22 518 18 98  
eMail: [info@proclima.ch](mailto:info@proclima.ch)