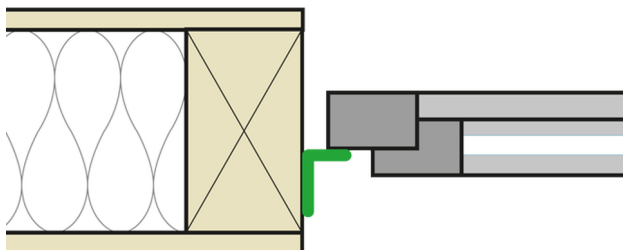


Paigaldusjuhend

CONTEGA[®] SL

Paigaldusjuhend: 1. Puitkonstruktsioon



1a. Eemaldage eraldusriba

Tõmmake kitsas eraldusriba membraani poolelt (trükkikirjata pool).

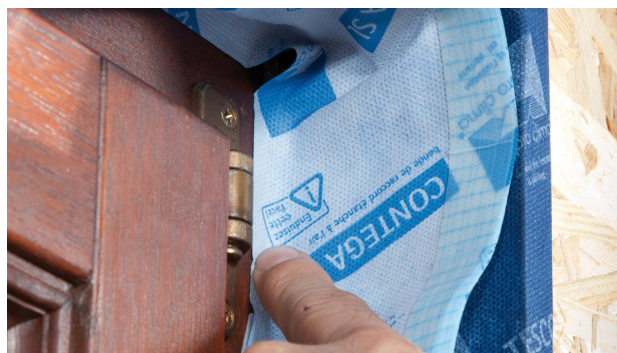
Põhimõte

Kui aken on juba paigaldatud, kleebitakse CONTEGA SL lengi peale.



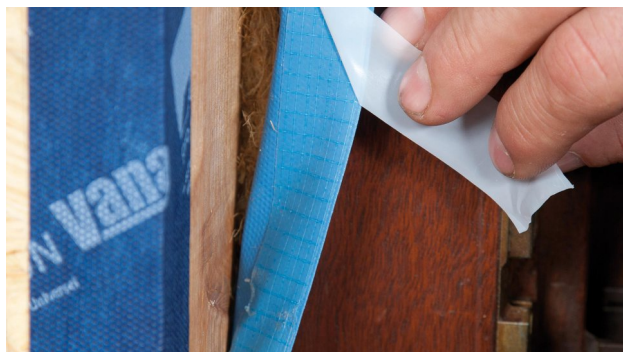
1b. Kleepimine lengile

Eemaldage eraldusriba täielikult ja kleepige teip järkjärgult lengile.



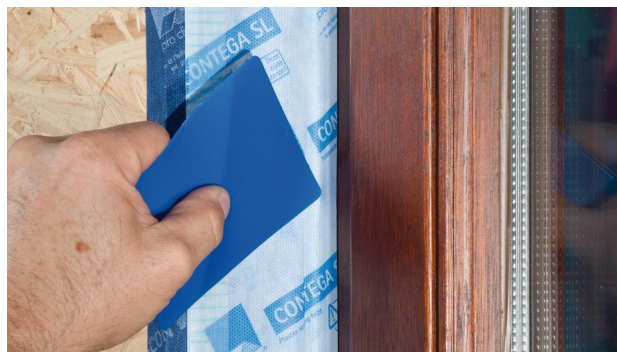
1c. Nurga moodustamine

Teip nurgas voltida.
Samas järgida katkematud õhkupidavat kleepimist lengil.
Jätake teibi kleepimist järkjärgult lengile.
Lõpus lõigata teip ära u 5 cm ülekattega.



1d. Palendile kleepimine

Tõmmake eraldusriba membraani siledalt küljel ära ja kleepige teip ümbertringi palendile.



1e. Hõõruge teip kinni!

Hõõruge teip palendil ja lengile kõvasti kinni. Eriti tõhusalt ja käsi säästvalt saab seda teha pro clima kinnisurumise abivahendiga PRESSFIX.



1f. Otste kleepimine

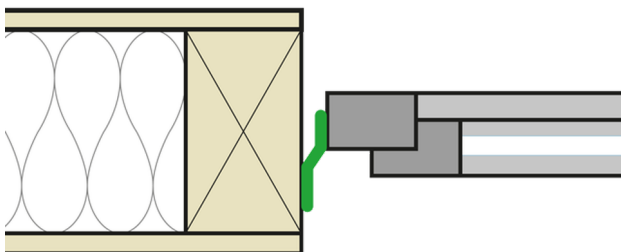
Otste ülekattumise kohalt fliisistelt poolt eemaldada ca 4cm pikkuselt eraldusribad.



1g. Otste kleepimine

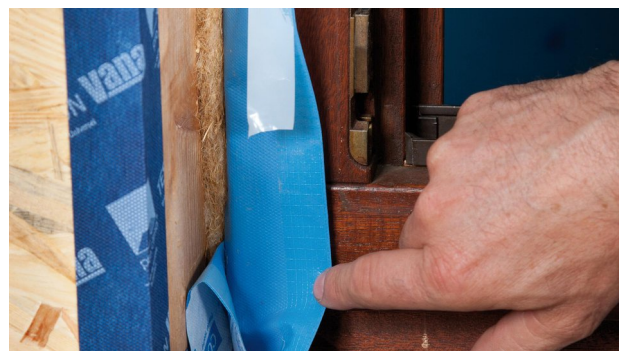
Püsiva õhupidavuse saamiseks kleepige CONTEGA SL algus ja lõpp kokku universaalse ehitusteibiga TESCON VANA-ga. Hõõruge teip tugevasti kinni. Valmis.

Paigaldusjuhend: 2. Puitkonstruktsioon



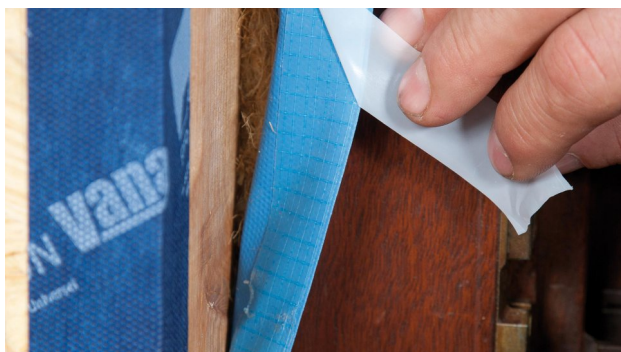
Põhimõte

CONTEGA SL on juba lengi küljele paigaldatud, nt tegi seda aknapaigaldaja.



2a. Nurga moodustamine

Eemaldage eralduskile, voltige teip nurgapiirkonnas kokku ja kleepige üksteise alla. Seejärel kleepige teip ümber kogu palendile nii, et see kaitseks õhuliikumise eest.



2b. Palendile kleepimine

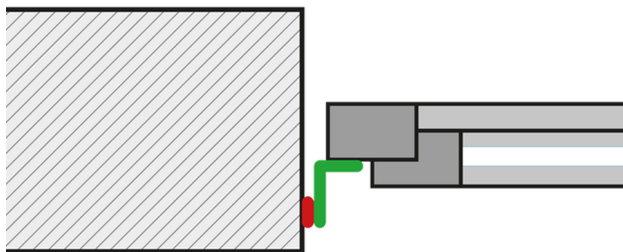
Eemaldage eralduskile siledalt membraani poolt ja kleepige teip ümber kogu palendi nii, et see kaitseks tuule ja hoovihma eest. Hõõruge teip tugevasti kinni.



2c. Otste kleepimine

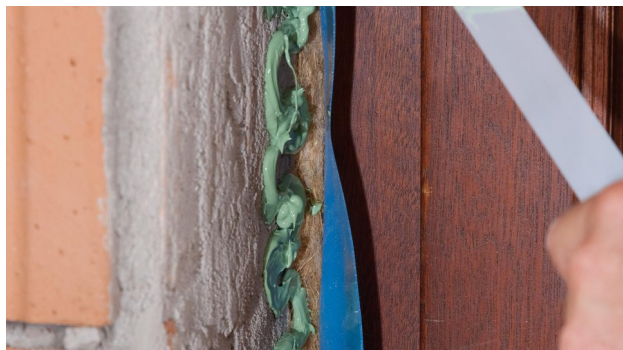
Ülekattumistele kanda ühendusliimi ORCON F ca 5 mm liimiriba. Teip liimimassi sisse suruda. Ärge suruge liimiriba täiesti lamedaks, et võimaldada hoone osade suhtelist liikumist.

Paigaldusjuhend: 3. Müüritis/betoonkonstruktsioon



Põhimõte

Kui aken on juba paigaldatud, kleebitakse CONTEGA SL lengi peale.



3b. Sisemise eraldusriba eemaldamine

Sisemine trükita poolt eraldusriba kuni nurgani eemaldada.



3d. Liimi pinnale kandmine

Kandke palendi küljele tiheda siksakina ligikaudu 5 mm laiune (väga karedate pindade puhul isegi rohkem) ühendusliimi ORCON F riba.



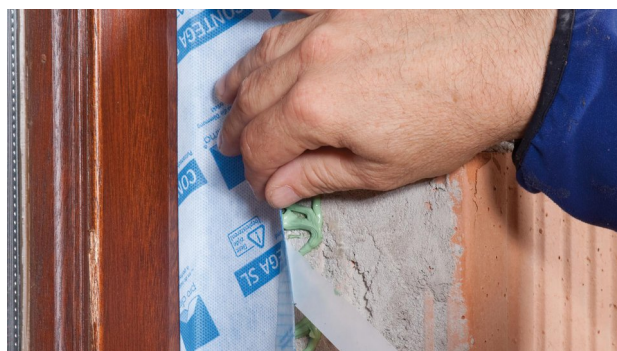
3a. Kleepimine lengile

Eemaldage eraldusriba siledalt membraanipoolelt täielikult ja kleepige teip järkjärgult lengile ja palendile. Hõõruge teip kinni!



3c. Nurga moodustamine

Teip nurgas voltida. Samas järgida omavahelist katkematut õhkupidavat kleepimist aknale. Jätkake teibi kleepimist järkjärgult lengile. Lõpus lõigata teip ära u 5 cm ülekattega.



3e. Pange teip liimile

Sisemine eraldusriba ümberringi eemaldada. ORCON F ei nakku eraldusribaga! Pange teip liimile. Ärge suruge liimiriba täiesti lamedaks, et võimaldada hoone osade suhtelist liikumist.

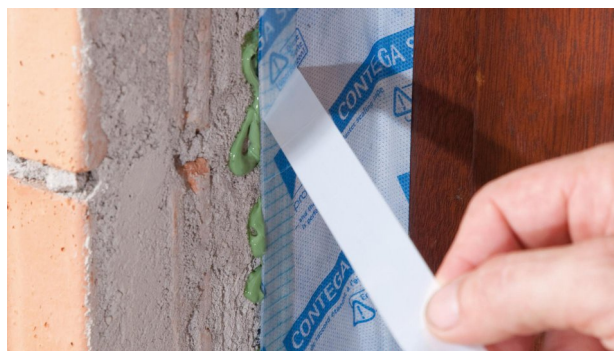


3f. Otste kleepimine

Otste ülekattumise kohalt fliisistelt poolt eemaldada ca 4cm pikkuselt eraldusribad. Ülekattumise kohale kanda ca 5 mm läbimõõduga ORCON F liimiriba.

Pange teip liimile.

Ärge suruge liimiriba täiesti lamedaks, et võimaldada hoone osade suhtelist liikumist.



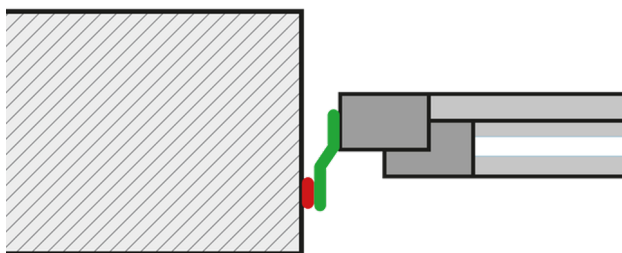
3g. Välimise eraldusriba eemaldamine

Välimine eraldusriba (fliisi peal) ümberringi eemaldada.

Krohvi ei naku eraldusribaga!

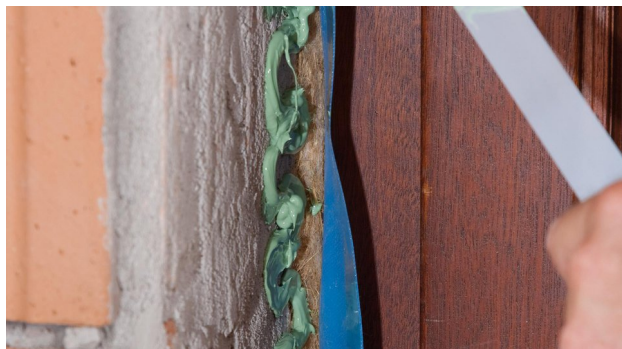
Teibi saab nüüd üle krohvida.

Paigaldusjuhend: 4. Müüritis/betoonkonstruktsioon



Põhimõte

CONTEGA SL on juba lengi küljele paigaldatud, nt tegi seda aknapaigaldaja.



4b. Sisemise eraldusriba eemaldamine

Sisemine trükita poolt eraldusriba ümberringi eemaldada ja asetage teip liimi sisse. ORCON F ei naku eraldusribaga!

Ärge suruge liimiriba täiesti lamedaks, et võimaldada hoone osade suhtelist liikumist.



4a. Sisemise eraldusriba eemaldamine

Kandke palendi küljele tiheda siksakina ligikaudu 5 mm laiune (väga karedate pindade puhul isegi rohkem) ühendusliimi ORCON F riba.



4c. Nurga moodustamine

Teip nurgas voltida.

Eemaldage nurgapiirkonnas eraldusriba ja kleepige teip üksteise alla kokku.

Samas järgida omavahelist katkematut õhupidavat kleepimist.



4d. Pange teip liimile

Pange teip liimile.

Ärge suruge liimiriba täiesti lamedaks, et võimaldada hoone osade suhtelist liikumist.



4e. Otste kleepimine

Ülekattumise kohale kanda ca 5 mm läbimõõduga ORCON F liimiriba.

Pange teip liimile.

Ärge suruge liimiriba täiesti lamedaks, et võimaldada hoone osade suhtelist liikumist.



4f. Nurkade kleepimine

Kleepige teip üksteise alla kokku.

Kandke palendile tiheda ühendusliimi ORCON F riba.

Pange teip liimile.

Valmis üle krohvimiseks.



4g. Valmis

Valmis õhupidav ühendus.

Teibi saab nüüd üle krohvida.

Aluspinnad

Enne kleepimist tuleb aluspinnad harjaga puhtaks pühkida, lapiga üle käia või puhastada suruõhuga. Külmunud aluspindadele ei saa kleepida. Kleebitavatel materjalidel ei tohi olla nakkumist takistavaid aineid (nt rasva või silikooni). Teibi üle krohvitava laius ei tohi tavaliselt ületada 60 mm või 50 % palendi laiusest. Üksikasjalikud soovitused saate konkreetse krohvi tootjalt. Aluspinnad peavad olema kuivad ja piisava kandevõimega.

Püsiv liimühendus on tagatud kõikide pro clima sise- ja väliskangastega, muude aurutõkke- ning õhutõkkekangastega (nt PE-, PA-, PP- ja alumiinium).

Liimühenduste tegemine ja kleepimine on võimalik hõõveldatud ja lakitud puidu, kõvade plastide ning kõvade puidupõhiste plaatide (puitlaast-, OSB, BFU-, MDF-plaatide) korral.

Liimühenduste tegemiseks müüritisel või betoonpindadel või karedatel aluspindadel kasutage toodet ORCON F.

Konstruktsiooni tugevuse seisukohast saadakse parimad tulemused väga kvaliteetsete aluspindade kasutamisel. Aluspinna sobivust tuleb kontrollida omal vastutusel, vajaduse korral on soovitatav teha proovikleepimised. Mittekandvad aluspinnad soovitame eelnevalt töödelda TESCON PRIMER RP või TESCON SPRIMER-ga.

Raamtingimused

Liimühendusi ei tohi korrapäraselt tõmbejõududega koormata. Hõõruda ühendus PRESSFIX-ga kõvasti vastu aluspinda. Jälgida, et vastusurve oleks piisav.

Õhukindlaid liimühendusi on võimalik saavutada ainult voltideta paigaldatult. Suurenenud õhuniiskusest tuleb järjekindla ja kiire õhutamisega vabaneda.

Vajaduse korral paigaldada õhukuivatid. Üle krohvides palume arvestada krohvitootja mitteimavate aluspindade soovitusi. Vajadusel kasutada nakkeparandajat.

Kui õhupidav ühendus tehakse alles pärast krohvimist, siis võib suurendada soojustuse niiskussisaldus või võivad ilmned häireid ehitustööde tegemisel.

Esitatud faktid põhinevad teadusuuringute ja praktiliste kogemuste praegusel tasemel. Tootja jätab endale õiguse muuta ja arendada toote kujundust ja kasutusala ning muuta nendega seotud kvaliteedinõudeid. Paigaldamist oleme meelsasti valmis nõustama teadmiste kehtiva taseme kohaselt.

Täiendav info kasutamise ja konstruktsiooninõuete kohta on esitatud pro clima projekteerimis- ja kasutussoovitustes. Küsimuste korral helistada pro clima tehnilise nõustamise telefonile: +372 7405509

MOLL**bauökologische Produkte GmbH**

Rheintalstraße 35 - 43

D-68723 Schwetzingen

Fon: +49 (0) 62 02 - 27 82.0

eMail: info@proclima.de