

# Verwerkingsaanwijzingen

## AEROFIXX + AEROBOXX

### Afbeeldingengalerij AEROFIXX



#### 1. AEROFIXX voorbereiden

Spuitpistool is nog niet op perslucht aangesloten.  
Sproeikop losdraaien en de gewenste spuittips gereed leggen.



#### 2. Worstverpakking plaatsen

Worstverpakking van 600 ml AEROSANA VISCONN of AEROSANA VISCONN FIBRE in het spuitpistool plaatsen.  
Voor het eerste gebruik en daarna regelmatig een beetje smeer- of onderhoudsolie resp. siliconenspray in de cilinder spuiten.



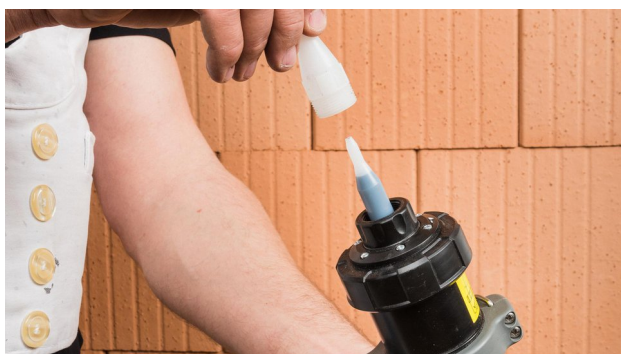
#### 3. Worstverpakking openen

Worstverpakking een stukje uit de AEROFIXX trekken en bijv. met een stanleymes of een schaar opensnijden.  
Daarna weer in de loop laten glijden.



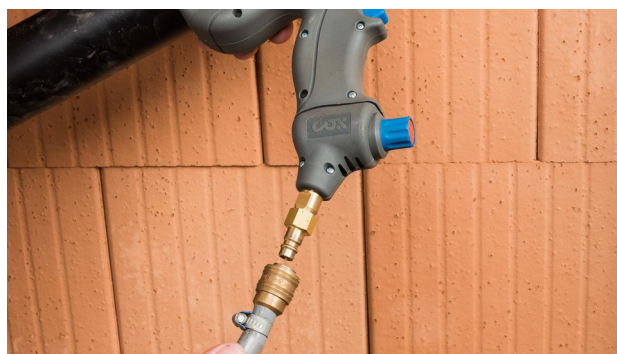
#### 4. Sproeikop vastdraaien

Bij het vastdraaien van de sproeikop ervoor zorgen dat de inwendige spuittip vlak op de worstverpakking aansluit.



#### 5. Luchtkop plaatsen

Luchtkop stevig met de hand in de sproeikop draaien.



#### 6. AEROFIXX aansluiten

Spuitpistool op perslucht aansluiten.  
Benodigde lucht ca. 250 l/min.  
Met het reduceerventiel de druk instellen op 6 bar.



### 7. Luchthoeveelheid instellen

Hoeveelheid lucht instellen op het spuitpistool.  
Op 'helemaal open' zetten en daarna een halve draai sluiten voor een goede basisinstelling.



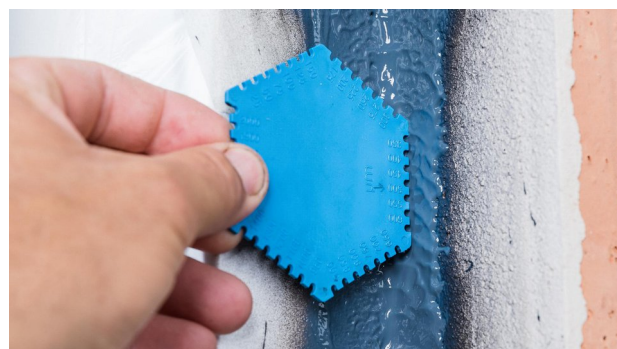
### 8. Materiaalhoeveelheid instellen

Ring onder de spuittip draaien.  
De materiaalhoeveelheid wordt richting rilstand groter en richting sproeistand kleiner.  
Basisinstelling: midden.



### 9. Spuitafstand

De afstand tot de ondergrond dient ca. 10 cm te bedragen.  
Bij het spuiten het pistool haaks op de ondergrond houden.



### 10. Laagdikte

De minimale dikte bedraagt 600  $\mu$ .  
Met een meetsjabloon controleren.  
De minimale dikte is bereikt als er een licht gegolfd, ietwat klonterig, aaneengesloten oppervlak ontstaat (sinaasappel-effect).



### 11. Oppervlakken besproeien

De beste dekking wordt bereikt door eerst een laag horizontaal en daarna kruisgewijs een laag verticaal aan te brengen.  
Ervoor zorgen dat afzonderlijke banen elkaar overlappen.



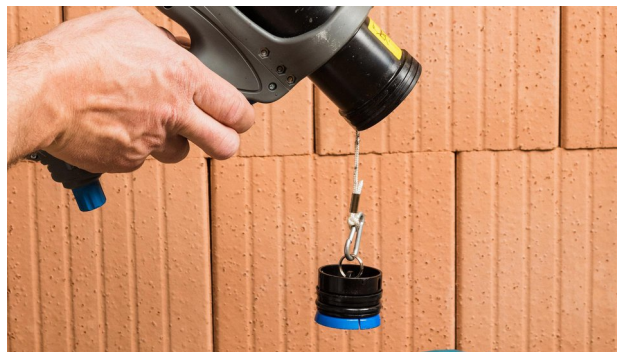
### 12. Voegen vullen (rilstand)

Ring onder de spuittip in de 'rilstand' draaien en voeg met afdichtingsril vullen.



### 13. Voegen overspuiten

Daarna ring weer in de 'spuitstand' draaien en voeg rijkelijk met afdichtingsmateriaal overspuiten.



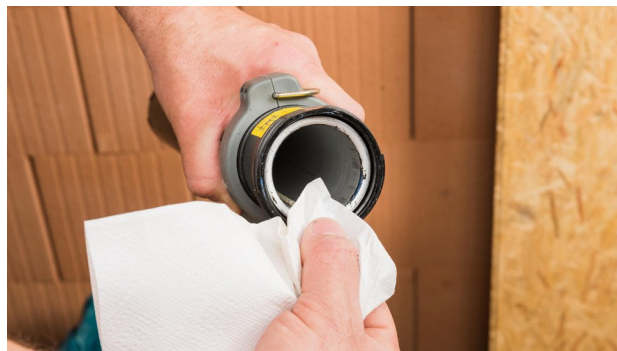
### 14. Worstverpakking verwijderen

Sproeikop losdraaien en inwendige spuittip verwijderen.  
De lege worstverpakking met perslucht uit de loop van het pistool drukken.



### 15. Opnieuw vullen

Pistool indien nodig reinigen.  
Zuiger terug in het pistool schuiven en nieuwe worstverpakking plaatsen.



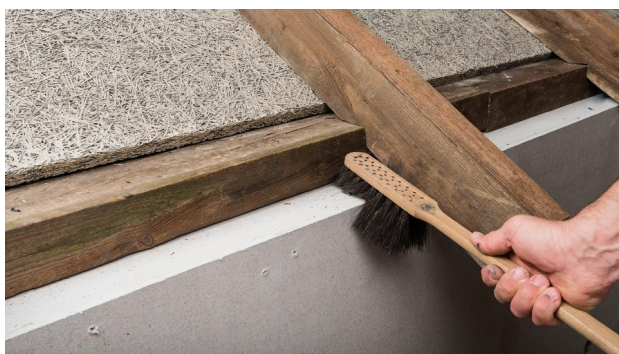
### 16. AEROFIXX reinigen

Sproeikop losdraaien en worstverpakking verwijderen.  
Pistool met een vochtige doek afvegen.  
Spuittips en sproeikop met water afspoelen.  
Schoonmaakwater opvangen en volgens de voorschriften verwijderen.

### Veiligheidsinstructies:

Lees de bijgevoegde veiligheidsinstructies van de AEROFIXX.  
De algemene veiligheidsvoorschriften voor het werken met perslucht zijn van toepassing.  
Bij gebruik persoonlijke beschermingsmiddelen dragen.

## Dakvoetaansluiting renoveren met AEROFIXX



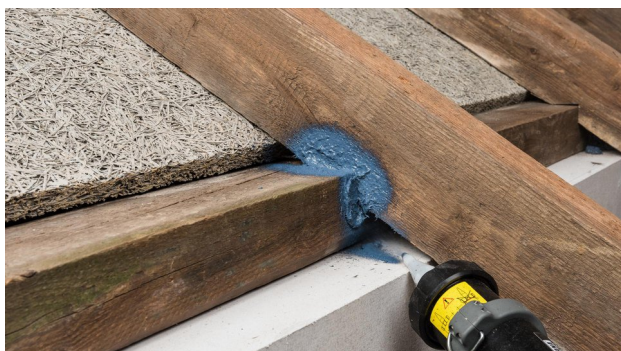
### 1. Voorbereiden

Ondergronden schoonmaken met een borstel of indien nodig met een stofzuiger of doek.



### 2. Inkepingen bespuiten

De inkepingen in de spantbenen voor de aansluiting op de muurplaat aan de zijkant rijkelijk met materiaal bespuiten, zodat eventuele constructiebewegingen kunnen worden opgenomen.



### 3. Rondom bespuiten

De spantbenen ook aan de onderkant bij de inkepingen rijkelijk met AEROSANA VISCONN / FIBRE bespuiten.



### 4. Brede voegen dichtmaken

AEROFIXX in de rilstand zetten en voegen (hier tussen muurplaat en kniemuur) volledig met AEROSANA VISCONN / FIBRE vullen.



### 5. Voegen breed bespuiten

Daarna AEROFIXX in de spuitstand zetten en de aansluiting volledig bespuiten.

Het materiaal daarbij minimaal 30 mm breed op de te verbinden oppervlakken spuiten.

De laag is dik genoeg wanneer deze een gestructureerd oppervlak heeft (sinaasappelleffect).



### 6. Als primer gebruiken

Indien nodig AEROSANA VISCONN/FIBRE als primer aanbrengen op de houten elementen waarop later de renovatiedamprem (bijv. DASATOP) wordt aangesloten.



### 7. Aansluiting verlijmen

Als alles helemaal droog is de renovatiedamprem (bijv. TESCON VANA) luchtdicht aansluiten.

## Aansluiting van balkkoppen met AEROFIXX



### 1. Uitgangssituatie



### 2. Voorbereiden

Ondergronden schoonmaken met een borstel of indien nodig met een stofzuiger of doek.



### 3. Voegbreedte meten

Voegen tot 3 mm kunnen met AEROSANA VISCONN worden gevuld. Bij brede voegen tot 20 mm AEROSANA VISCONN FIBRE gebruiken. De voeg dient hier minimaal de helft van de voegbreedte diep met materiaal te worden gevuld.



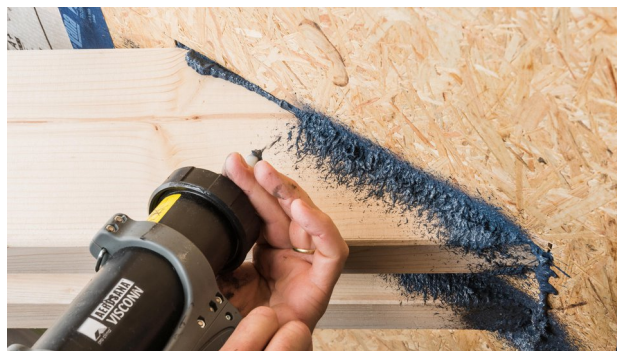
### 4. Spuitpistool instellen

AEROFIXX in de rilstand zetten voor het aanbrengen van afdichtingsrillen.



### 5. Voegen vullen

Voegen ruimschoots met AEROSANA VISCONN / FIBRE vullen.



### 6. Voegen breed bespuiten

Daarna AEROFIXX in de spuitstand zetten en de aansluiting volledig bespuiten. Het materiaal daarbij minimaal 30 mm breed op de te verbinden oppervlakken spuiten. De laag is dik genoeg wanneer deze een gestructureerd oppervlak heeft (sinaasappel-effect).



### 7. Details afdichten

Met een spuitpistool kunnen ook moeilijk toegankelijke plekken eenvoudig worden afdicht.



### 8. Aansluiting controleren

Indien nodig onbespoten plekken met een kwast en AEROSANA VISCONN / FIBRE dichtstrijken.



### 9. Volledig afgedichte aansluiting van balkkoppen

## Kozijnaansluitingen met AEROFIXX



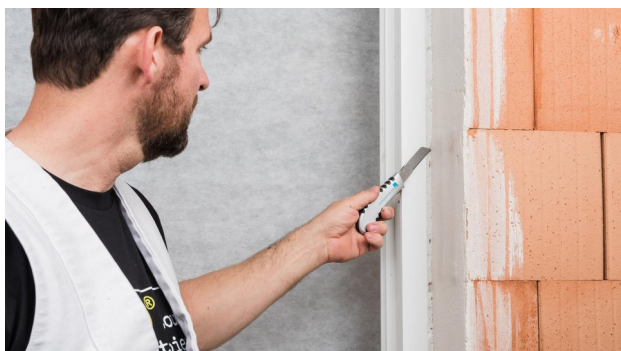
### 1. Uitgangssituatie

Kozijn is geplaatst, kozijnvoeg is met isolatiemateriaal gevuld.



### 2. Voorbereiden

Ondergronden schoonmaken met een borstel of indien nodig met een stofzuiger of doek.



### 3. Isolatiemateriaal afsnijden

Eventueel uitstekend isolatiemateriaal vlak afsnijden.



### 4. Kozijn afplakken

Een minimaal 6 mm brede streep op het kozijn vrij laten voor de aansluiting met AEROSANA VISCONN / FIBRE.

Het isolatiemateriaal in de voeg kan ook zo ver worden verwijderd, dat de afdichting vlak aan het kozijn aansluit.



### 5. Afdichting opspuiten

AEROSANA VISCONN / FIBRE ruimschoots op het kozijn, het isolatiemateriaal en het aangrenzende metselwerk spuiten. Zorg daarbij dat het materiaal gelijkmatig wordt aangebracht. Poriën of scheuren moeten rijkelijk worden bespoten met het afdichtingsmateriaal.

De laag is dik genoeg wanneer deze een gestructureerd oppervlak heeft (sinaasappel-effect).



### 6. Rondom bespuiten

Alle zijden van het kozijn met AEROSANA VISCONN / FIBRE op het metselwerk aansluiten.



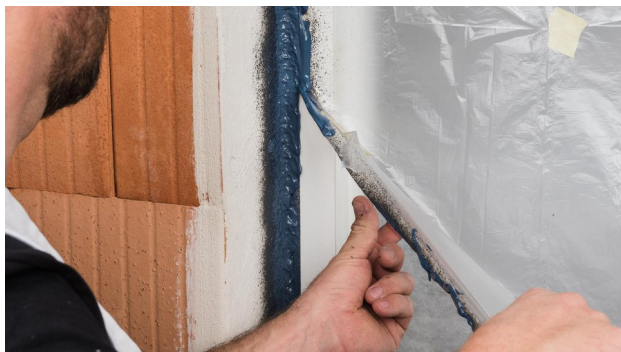
### 7. Aansluiting controleren

Indien nodig onbespoten plekken met een kwast en AEROSANA VISCONN / FIBRE dichtstrijken.



### 8. Gebruik binnen en buiten

AEROSANA VISCONN / FIBRE is geschikt om zowel binnen als buiten kozijnaansluitingen te realiseren. Het materiaal wordt in beide gevallen op dezelfde manier aangebracht.



### 9. Afplaktape verwijderen

Beschermende tape direct na het afdichten van de kozijnaansluitvoeg verwijderen.

Resten AEROSANA VISCONN / FIBRE op het kozijn meteen met een vochtige doek verwijderen.

## Randvoorwaarden

De AEROFIXX wordt aangesloten op een compressor met een aanzuigvermogen >300 l/min. De druk wordt ingesteld op 6 bar. Met de AEROFIXX kunnen alle AEROSANA VISCONN-producten in 600 ml-worstverpakkingen worden verwerkt. Door het draaien van de spuitkop kan eenvoudig worden gewisseld tussen de rups- en spuitstand.

---

De getoonde informatie heeft betrekking op de huidige stand van onderzoek en ervaringen uit de praktijk. Eventuele wijzigingen aan aanbevolen constructies, verwerking en doorontwikkeling en de daarmee gepaard gaande kwaliteitswijzigingen van de afzonderlijke producten worden voorbehouden. Wij informeren u graag over de actuele technische kennisstand ten tijde van de installatie.

Verdere informatie over de verwerking en de constructiedetails vindt u in de pro clima plannings- en toepassingaanbevelingen. Voor vragen kunt u contact opnemen met de technische hotline van pro clima  
BE ISOPROC cvba: +32 (0) 15 62 19 35  
Email: [technical@isoproc.be](mailto:technical@isoproc.be)

---

### MOLL

**bauökologische Produkte GmbH**  
Rheintalstraße 35 - 43  
D-68723 Schwetzingen  
Fon: +49 (0) 62 02 - 27 82.0  
eMail: [info@proclima.de](mailto:info@proclima.de)