

Consigli per l'applicazione **AEROSANA® VISCONN white**

Fasi di lavorazione in generale



1. Preparazione del sottofondo

Spazzare il sottofondo con una scopa o pulirlo con aria compressa. L'applicazione della pellicola spray AEROSANA VISCONN presuppone un fondo piano. Prima dell'applicazione chiudere scheggiature, giunti o fori eventualmente presenti.

Prima dell'applicazione dal secchio: mescolare a fondo.



2b. Colmatura delle imperfezioni

Per eseguire questa operazione spalmare con AEROSANA VISCONN un pezzo di tessuto non tessuto, applicarlo sull'imperfezione e applicare il prodotto a spruzzo.



2a. Colmatura delle imperfezioni

Scheggiature, giunti e fori possono essere colmati prima della spruzzatura di AEROSANA VISCONN con uno stucco adatto oppure con CONTEGA SOLIDO SL.

Se durante l'applicazione a spruzzo vengono rilevate delle imperfezioni possono essere colmate con tessuto non tessuto pro clima AEROSANA FLEECE.



3. Applicazione pellicola spray (spruzzatura senza aria)

Applicare AEROSANA VISCONN almeno in due strati. Applicare la pellicola spray in maniera uniforme e sovrapponendola. A seconda delle caratteristiche del sottofondo possono eventualmente essere necessari ulteriori strati. Se lo spessore dello strato di AEROSANA VISCONN è superiore a 1 mm, lasciarlo prima asciugare e poi continuare l'applicazione. Se gli strati sono troppo spessi la pellicola liquida può colare.

Impostazione apparecchiatura airless
Pressione: ca. 150 - 200 bar
Ugelli: 210, 317, 519



4. Applicazione come primer

Fondi ruvidi o polverosi possono essere preparati con AEROSANA VISCONN per l'incollaggio con nastri adesivi pro clima. Per questa operazione applicare uno strato continuo di pellicola spray.



5. Incollaggio giunzioni

Dopo l'asciugatura applicare gradualmente il nastro adesivo.

Digillatura di finestre – spruzzatura senza aria



1. Tagliare a misura la schiuma isolante

Applicare il materiale isolante (lana da imbottitura, canapa da imbottitura) nel giunto della finestra in modo che la giunzione con il telaio fisso sia a filo.

Tagliare a filo la schiuma isolante una volta che si è indurita.

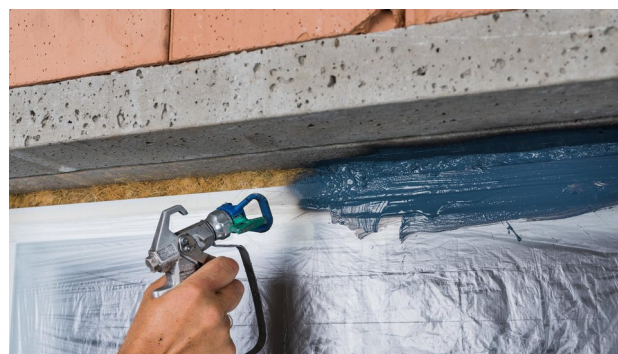


2. Pulire il sottofondo



3. Proteggere la finestra con una pellicola

Proteggere dalle impurità i vetri e le parti visibili del telaio applicando una pellicola.



4. Spruzzare su architrave e spallette

Applicare a spruzzo AEROSANA VISCONN con una o due passate nello spessore necessario.



5. Controllare lo spessore dello strato

Verificare lo spessore a umido necessario di 500 µm con una sagoma adatta.



6. Applicare una prima mano sul davanzale

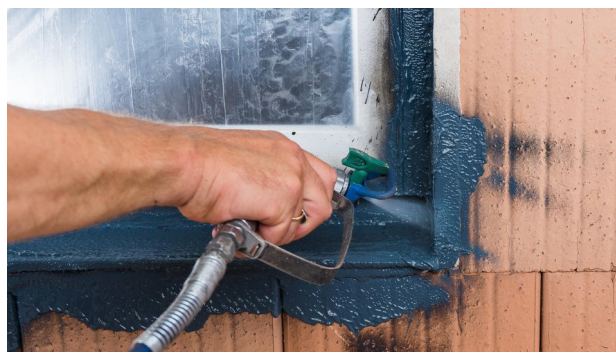
AEROSANA VISCONN è adatto anche alla lavorazione dei davanzali. In questo caso applicare una prima mano abbondante ad es. sul cuneo isolante.



7. Posare AEROSANA FLEECE sul davanzale

Posare senza pieghe AEROSANA FLEECE sulla pellicola spruzzata ancora umida AEROSANA VISCONN.

Coprire accuratamente angoli e bordi.



8. Ricoprire AEROSANA FLEECE

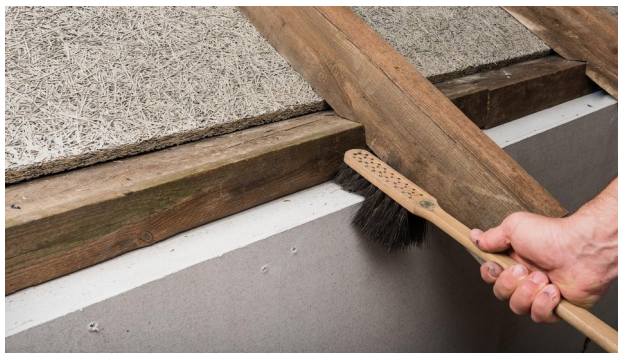
Con un'altra applicazione a spruzzo di AEROSANA VISCONN ricoprire AEROSANA FLEECE.



9. Rimuovere la pellicola di protezione

Rimuovere la pellicola di protezione applicata prima che AEROSANA VISCONN si asciughi.

Risanamento di gronda con AEROFIXX



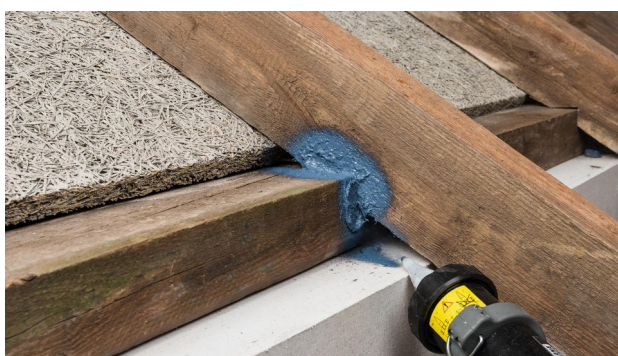
1. Preparazione

Spazzare i sottofondi, se necessario aspirarli e pulirli con un panno.



2. Spruzzare sui punti d'incastro

In corrispondenza dei punti d'incastro spruzzare abbondante materiale sui giunti laterali trave/traversa, in modo da compensare eventuali movimenti strutturali.



3. Continuare su tutto il perimetro

Applicare un'abbondante quantità di AEROSANA VISCONN / FIBRE anche sotto alle travi nei punti d'incastro.



4. Chiudere i giunti di maggiori dimensioni

Regolare AEROFIXX per l'applicazione a cordoni e riempire completamente il giunto (qui traversa su muro di imposta) con AEROSANA VISCONN / FIBRE.



5. Spruzzare il pro-dotto sopra il giunto

Regolare AEROFIXX per l'applicazione a spruzzo e spruzzare su tutta la superficie del giunto.

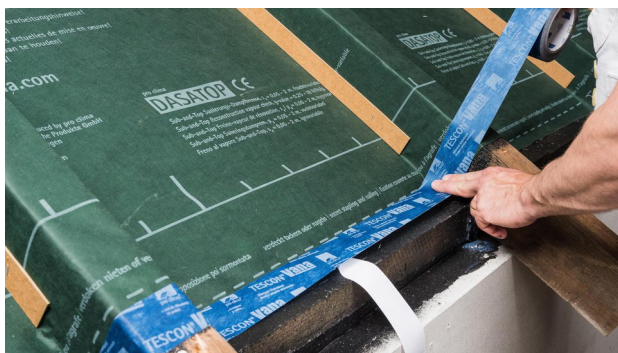
Applicare il materiale sulle superfici contigue con una larghezza minima di 30 mm.

Lo spessore dello strato è sufficiente quando si ottiene una superficie strutturata (a buccia d'arancia).



6. Impiego come primer

Se necessario, applicare AEROSANA VISCONN / FIBRE come primer sulle parti in legno sulle quali verrà in seguito applicato il freno al vapore per risanamento (ad es. DASATOP).



7. Incollare il raccordo

Dopo l'asciugatura completa nastrire il freno al vapore a tenuta d'aria ad es. con TESCON VANA.

Raccordo ad incastro con AEROFIXX



1. Situazione di partenza



2. Preparazione

Spazzare i sottofondi, se necessario aspirarli e pulirli con un panno.



3. Controllare la larghezza delle fughe

Le fughe larghe fino a 3 mm si possono riempire con AEROSANA VISCONN. Per fughe larghe fino a 20 mm utilizzare AEROSANA VISCONN FIBRE.

In questo caso, la fuga deve essere riempita in profondità per almeno metà della sua larghezza.



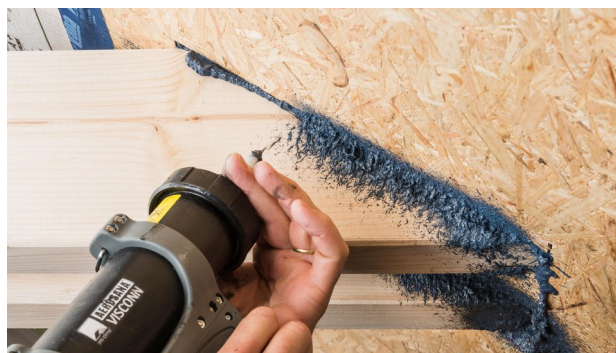
4. Regolare l'apparecchiatura

Regolare AEROFIXX per l'applicazione a cordoni.



5. Riempire la fuga

Riempire le fughe con un'abbondante quantità di AEROSANA VISCONN / FIBRE.

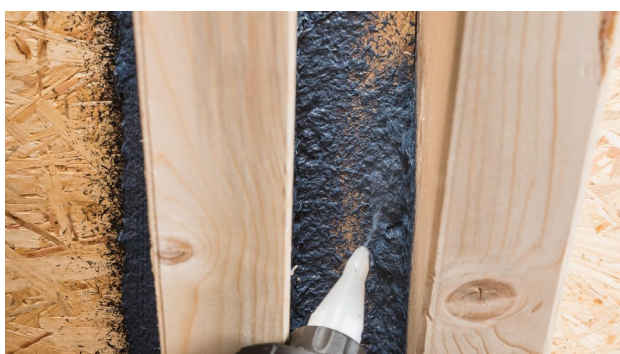


6. Spruzzare il prodotto sopra il giunto

Regolare AEROFIXX per l'applicazione a spruzzo e spruzzare su tutta la superficie del giunto.

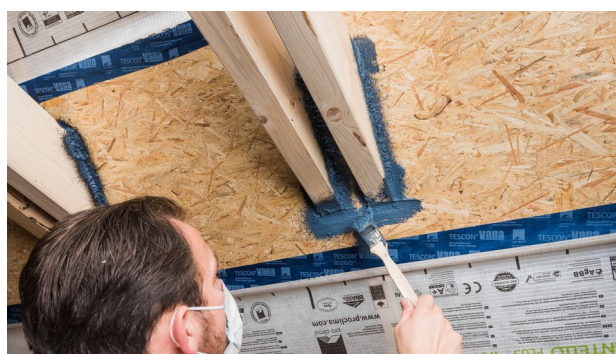
Applicare il materiale sulle superfici contigue con una larghezza minima di 30 mm.

Lo spessore dello strato è sufficiente quando si ottiene una superficie strutturata (a buccia d'arancia).



7. Lavorare sui dettagli

L'applicazione a spruzzo consente di sigillare facilmente anche le aree meno accessibili.



8. Controllare il raccordo

Chiudere eventuali buchi con un pennello e AEROSANA VISCONN / FIBRE.



9. Raccordo su passaggio trave terminato

Raccordo delle finestre con AEROFIXX



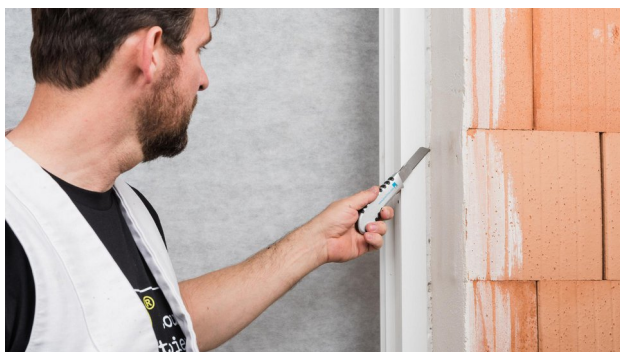
1. Situazione di partenza

La finestra è montata, il giunto della finestra è riempito con materiale isolante.



2. Preparazione

Spazzare i sottofondi, se necessario aspirarli e pulirli con un panno.



3. Tagliare il materiale isolante

Tagliare a filo eventuale materiale isolante sporgente.



4. Applicare una protezione sul telaio della finestra

Lasciare libera una striscia larga almeno 6 mm sul telaio fisso per il raccordo con AEROSANA VISCONN / FIBRE.

In alternativa, rimuovere il materiale isolante dal giunto della finestra fino a ottenere una superficie pulita per il raccordo laterale al telaio fisso.



5. Spruzzare il sigillante

Spruzzare un'abbondante quantità di AEROSANA VISCONN / FIBRE sul telaio fisso, sull'isolamento del giunto e sulla muratura contigua.

Applicare il materiale uniformemente.

Pori o fessure devono essere riempiti con il sigillante.

Lo spessore dello strato è sufficiente quando si ottiene una superficie strutturata (a buccia d'arancia).



6. Continuare su tutto il perimetro

Realizzare il raccordo alla muratura con AEROSANA VI-SCONN / FIBRE su tutti e quattro i lati del telaio fisso.



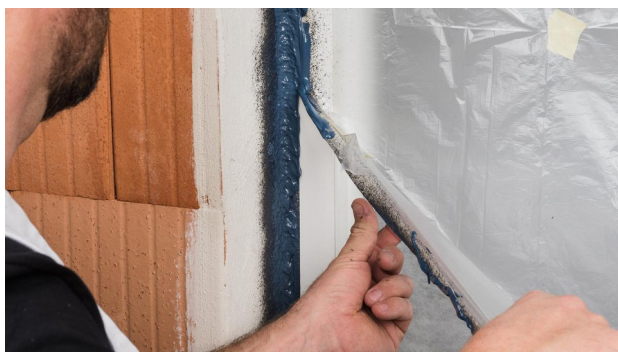
7. Controllare il raccordo

Chiudere buchi difettosi con un pennello e AEROSANA VISCONN / FIBRE.



8. Impiego per interni ed esterni

AEROSANA VISCONN / FIBRE si può utilizzare per il raccordo interno ed esterno delle finestre. L'applicazione è identica.



9. Rimuovere la protezione

Rimuovere la protezione subito dopo la sigillatura del giunto della finestra. Rimuovere subito eventuali residui di AEROSANA VISCONN / FIBRE dal telaio della finestra con un panno umido.

Supporti

Prima dell'applicazione verificare se il sottofondo è adatto per l'utilizzo della pellicola fluida. In presenza di sottofondi irregolari o strutturati può essere necessario ripetere l'applicazione. Nel caso, chiudere punti difettosi (rigonfiamenti nel sottofondo) o forti irregolarità con AEROSANA FLEECE prima della lavorazione (ad es. con uno dei nastri adesivi CONTEGA SOLIDO in base all'esigenza) o con uno stucco.

I sottofondi devono essere puliti.

Applicabile a partire da una temperatura del sottofondo e dell'aria di +5 °C. Sui materiali da rivestire non devono essere presenti sostanze antiadesive (ad es. grassi o silicioni). I sottofondi devono essere sufficientemente asciutti e robusti.

È possibile la posa su sottofondi umidi ma non bagnati.

La membrana liquida aderisce a tutti i tipi di materiali edili convenzionali, ad es. sottofondi minerali, come calcestruzzo e muratura (ad es. laterizi, pietra calcarea, calcestruzzo cellulare, pomice). I sottofondi in calcestruzzo o intonaco devono essere solo leggermente polverosi. Anche su tutte le membrane pro clima (applicare un primer su SOLITEX ADHERO VISTO) e le membrane in PE, PA, PP e alluminio, su legno piallato e verniciato, pannelli in derivati del legno (truciolare, OSB, BFU, MDF e pannelli sottotetto in fibra di legno), sottofondi in metallo antiruggine e plastiche dure (ad es. tubi, finestre).

I giunti di dilatazione non possono essere sigillati, in modo da consentire i movimenti previsti. I collegamenti, ad es. il giunto tra pavimento e parete, vanno rivestiti per tutta la loro estensione nell'area da sigillare con uno strato dello spessore minimo necessario (500 µm con applicazione a umido). Realizzare i giunti di testa come su scanalature di pannelli sottotetto in fibra di legno insieme ad AEROSANA FLEECE. Se le membrane (ad es. pro clima INTELLO) devono essere incollate ermeticamente, vanno fissate come di consueto con una graffatrice o con un nastro adesivo adatto (ad es. TESCON VANA). Il giunto non deve essere sotto tensione.

Protezione di materiali/superfici adiacenti

Proteggere l'area circostante le superfici del rivestimento, in particolare superfici visibili come legno, vetro, ceramica, clinker, pietra naturale, vernice e metallo. Sciacquare subito gli spruzzi con molta acqua. Non attendere fino a quando il prodotto si è indurito. Pulire gli utensili con acqua subito dopo l'uso. Raccogliere l'acqua di lavaggio e smaltirla nel rispetto delle normative locali - codice rifiuti: 080416.

Condizioni generali

Le fessure di dimensioni superiori a 3 mm devono essere ricoperte con nastro adesivo, coperte con AEROSANA FLEECE o chiuse.

Spruzzare a una distanza di ca. 15 cm dal sottofondo. Si possono applicare più strati senza attendere l'asciugatura.

È possibile ottenere una perfetta tenuta all'aria solo con una pellicola AEROSANA VISCONN chiusa.

Giunzioni lineari: la migliore copertura si ottiene con un'applicazione a spruzzo a due strati. Il getto va orientato sul sottofondo con un'angolazione di 60° procedendo in avanti. La seconda applicazione va effettuata nella direzione opposta.

Trattamento delle superfici: la copertura migliore si ottiene applicando uno strato orizzontale e un altro verticale a croce.

Applicazione tramite pompe airless

Si possono utilizzare pompe airless a membrana o a pistone. La potenza della macchina non deve essere inferiore a 1,8 litri/min. Gli ugelli consigliati per l'applicazione a superficie sono: da 317 a 521 – per i dettagli: 210. La prima cifra che contraddistingue l'ugello indica l'angolo di spruzzatura in gradi (-10), la seconda e la terza il diametro in 0,0xx pollici.

La pressione va impostata in modo che lo spruzzo sia uniforme e non si formino strisce. Se si vedono delle strisce a lato dell'area di spruzzo, aumentare la pressione dello spruzzatore.

Se ciò non aiuta, pulire o sostituire i filtri. La pressione ottimale varia in base all'ugello utilizzato da 80 a 150 bar ca.

Per il filtro della pistola si consiglia una maglia da 60. Prima di spruzzare, mescolare lentamente e in modo uniforme il materiale. Prima di mettere in funzione lo spruzzatore airless, lavare la macchina con acqua pulita e svuotarla completamente.

AEROSANA VISCONN FIBRE e AEROSANA VISCONN FIBRE white non possono essere applicati con spruzzatori airless. In questo caso utilizzare AEROFIXX.

Spessore dello strato e asciugatura

Lo spessore minimo necessario di 500 µm si ottiene quando, mentre si spruzza, sulla superficie di AEROSANA VISCONN si forma una superficie leggermente ondulata, priva di buchi (a buccia d'arancia). Fessure e fori sul sottofondo devono essere chiusi per ottenere una barriera all'aria perfetta. È possibile farlo spruzzando/riempiendoli con fino a 3 mm di AEROSANA VISCONN e fino a 8 mm di AEROSANA VISCONN FIBRE. Controllare lo spessore con il misuratore in diversi punti della superficie sulla quale è stato spruzzato il prodotto, subito dopo aver applicato l'ultimo strato di AEROSANA VISCONN.

Durante l'asciugatura, il colore di AEROSANA VISCONN passa da blu a nero. AEROSANA VISCONN white non cambia colore.

La pellicola umida va protetta dall'umidità (ad es. dalla pioggia) fino all'asciugatura completa.

Subito dopo aver terminato l'applicazione a spruzzo, lavare l'apparecchiatura airless esternamente con dell'acqua e sciacquare a fondo fino a quando l'acqua di risciacquo non è più torbida. Rimuovere completamente i residui di AEROSANA VISCONN. Per ulteriori istruzioni (ad es. d'uso) contattare il produttore dell'apparecchiatura airless.

Dispositivi di protezione

La pressione dell'aria genera polvere. Pertanto, anche in luoghi ben areggiati consigliamo di indossare dispositivi di protezione personale, che comprendono mascherina, occhiali protettivi e guanti.

Applicazione a pennello

Tutti i prodotti AEROSANA VISCONN si possono applicare anche con un pennello. Per lavorare con efficienza, la larghezza del pennello dovrebbe essere ≥ 50 mm. Lo spessore minimo di 500 µm dello strato va verificato con un misuratore.

Stoccaggio

Dopo un lungo stoccaggio è possibile aggiungere dell'acqua (~5%) mescolando per ottenere nuovamente una consistenza spruzzabile. Va evitata una preparazione troppo liquida (rischio di prodotto troppo fluido e minore copertura delle fessure). Chiudendo ermeticamente la confezione e coprendo il materiale con una pellicola trasparente si evita che si secchi.

Le circostanze descritte si riferiscono allo stato attuale della ricerca e dell'esperienza pratica. Ci riserviamo il diritto di apportare modifiche alle costruzioni e alle lavorazioni consigliate, nonché allo sviluppo futuro e alle conseguenti variazioni delle caratteristiche dei singoli prodotti. La informeremo volentieri riguardo le novità e gli aggiornamenti tecnici dei nostri prodotti al momento della posa.

La documentazione pro clima relativa alla progettazione contiene ulteriori informazioni riguardanti i dettagli di lavorazione e costruzione. In caso di domande, la hotline tecnica pro clima è a Vostra disposizione allo +49 (0) 6202 - 278245

MOLL

bauökologische Produkte GmbH

Rheintalstraße 35 - 43

D-68723 Schwetzingen

Fon: +49 (0) 62 02 - 27 82.0

eMail: info@proclima.de