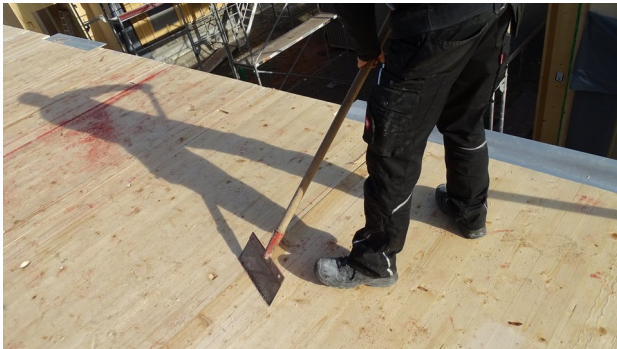


# Verwerkingsaanwijzingen

## SOLITEX ADHERO® 1000

### Tijdelijke afdichting vloer



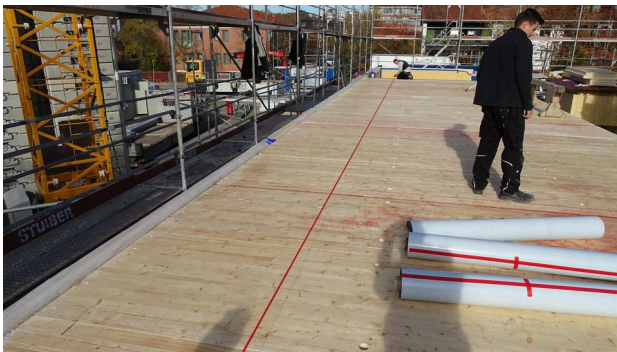
#### 1. Ondergrond controleren

Maak de ondergrond oppervlakkig schoon.  
Verwijder uitstekende delen (bijv. houtsplinters of schroeven) om te voorkomen dat de folie bij het aanbrengen beschadigd raakt.



#### 2. Losse deeltjes verwijderen

Verwijder losse deeltjes.



#### 3.1 Markering aanbrengen

Markeer op de ondergrond waar de eerste strook folie wordt aangebracht.



#### 3.2 Markering aanbrengen

Breng de markering zo aan dat de folie in één lijn op het vlakke oppervlak kan worden verlijmd.



#### 4. Strook folie tegen de markering aan leggen

Leg SOLITEX® ADHERO 1000/3000 in de lengterichting precies tegen de markering aan en verlijm de eerste 25 cm op de ondergrond.



#### 5. Folie verlijmen

Rol de folie langs de markering uit en verlijm deze stap voor stap op de ondergrond.



### 6. Folie aandrukken

Folie goed aanwrijven, bijv. met een bezem of PRESSFIX XL.



### 8. Alternatieve manier om folies met elkaar te verlijmen

Folies kunnen ook met elkaar worden verlijmd met TESCON VANA. Tape in het midden plaatsen en stapsgewijs zonder vouwen verlijmen. Tape goed aanwrijven.



### 10. Bescherming tegen binnendringend vocht vanaf de achterzijde

Zorg bij de hele aansluiting dat water steeds wordt afgevoerd. Sluit ondichte plekken met de waterafvoerende tape TESCON VANA of vul ze indien nodig op met bijv. ORCON MULTIBOND.



### 7. Andere stroken aanbrengen

Verlijm de volgende strook folie met een overlapping van 15 cm. Folieoverlapping aanwrijven met PRESSFIX XL.



### 9. Aansluiting op een betonnen wand

Gebruik systeemtape voor het afdichten van aansluitingen en zorg dat deze de folie minimaal 50 mm overlapt.

Leg de folie bij aansluitingen op verticale elementen ca. 10 cm omhoog (maar niet hoger dan de dikte van alle opeenvolgende constructielagen samen). Controleer aansluitingen en gebruik indien nodig bijv. TESCON SPRIMER als voorbehandeling.



### 11. Water afvoeren

Als regenwater niet kan wegstromen vanwege opstaande wanden of andere bouwkundige omstandigheden, moet de waterafvoer van alle beklede oppervlakken via een afvoerput of afzuigstelsel gebeuren. Voorkom dat er water op de folie blijft staan.



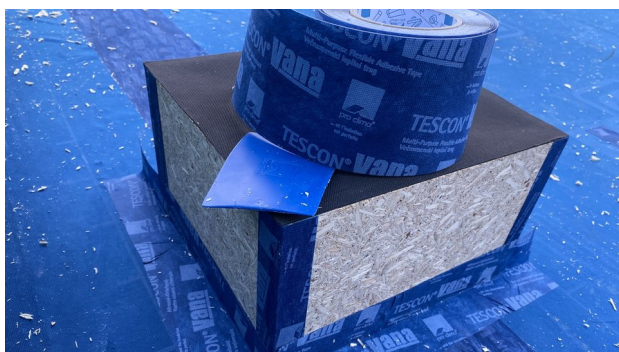
### 12. ADHERO Floor Drain inbouwen

Schuif de ADHERO Floor Drain in het gat en bevestig deze indien nodig met verzonken schroeven.



### 13. ADHERO Floor Drain aansluiten

ADHERO Floor Drain is bedoeld voor het afvoeren van water en dient zonder plooiën met de systeemtape TESCO VANA te worden aangesloten. Verlijm de systeemtape ca. 30 tot 50 mm op de folie en op de ADHERO Floor Drain. Zorg dat water uit het gebouw naar buiten wordt afgevoerd.



### 14. Doorvoeropeningen

Sluit doorvoeropeningen aan met TESCO VANA om binnendringend vocht vanaf de achterzijde te voorkomen.



### 15. Zorgvuldigheid

Alle personen die bij de bouw betrokken zijn uitleg geven over de werking van de folie, ze wijzen op het belang van zorgvuldig werken en ze informeren over beschermingsmogelijkheden (bijv. beschermplaten of -matten). Het product is eenmalig te verwerken conform het product datasheet. Kleine reparaties kunnen worden uitgevoerd met TESCO VANA band. Bij grotere beschadigingen spreekt het voor zich nieuw materiaal te verwerken.



### 16. Gecontroleerd terugdrogen

Om constructies of stroken folie die vochtig zijn geworden sneller droog te krijgen, adviseren we de bouwplaats gecontroleerd te laten terugdrogen (evt. met een heater).

### 17. Verwijderings richtlijn

Het is geen gevaarlijk afval. Afvoeren conform de lokale voorschriften. Zie hiervoor ook het veiligheidsinformatie blad.

## Luchtdichte en weerbestendige folie wand



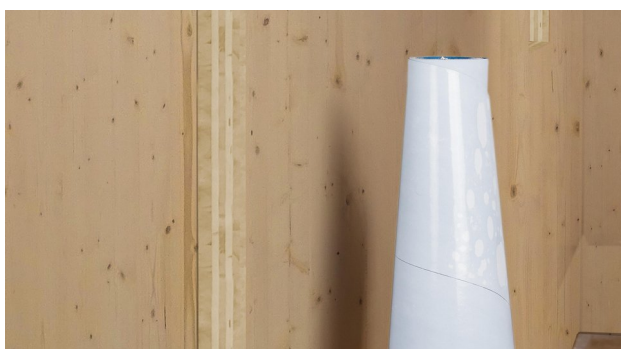
### 1. Ondergrond controleren

Gebruik TESCON PRIMER RP of TESCON SPRIMER van pro clima bij loszittende ondergronden. Eventueel is een testverlijming aan te bevelen. Bij zachtboard buiten: wij adviseren met name op kwetsbare plekken en al naar gelang de kwaliteit van het oppervlak in ieder geval bij de randen een laag primer aan te brengen.



### 3. Hoeken verlijmen (met hoekstroken)

Snijd voor inwendige en, indien gewenst, uitwendige hoeken een strook SOLITEX ADHERO van minimaal 40 cm af en verlijm deze zo dat de strook over beide wanden gelijk verdeeld is. Alternatief kunnen hoeken ook met doorlopende folie worden verlijmd (zie punt 8).



### 5. Banen oprollen

Rol de banen op met de schutlaag aan de buitenkant.



### 2. Loodlijn tekenen

Bepaal de positie van de eerste baan en teken een loodlijn op de wand. Bepaal de lengte van de baan.



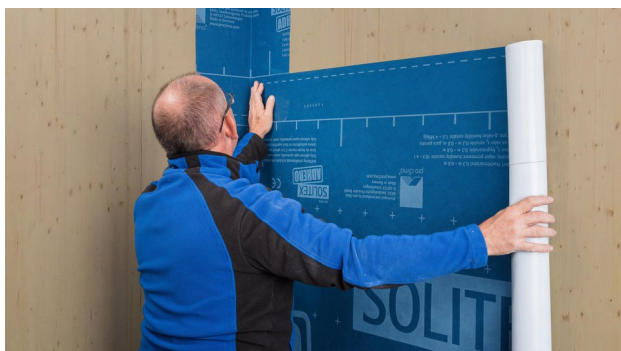
### 4. Banen snijden

Snijd de folie in banen met de gewenste lengte. Markeringen op de achterzijde vereenvoudigen het werk.



### 6. Schutlaag verwijderen

De schutlaag is in twee delen verwijderbaar en bestaat uit een aansluitstrook van 25 cm breed en een reststrook van 125 cm breed. De aansluitstrook wordt als eerste verlijmd. Om de andere, brede strook later eenvoudiger te kunnen verwijderen, is het raadzaam om een hoek los te maken en om te vouwen.



### 7. Baan plaatsen (bij hoekstrook)

Verwijder de schutlaag van de aansluitstrook ca. 20-30 cm.  
Plaats de baan tegen de loodlijn en verlijm de aansluitstrook op de wand.  
Zorg dat de baan de hoekstrook minimaal 15 cm overlapt.



### 8. Baan plaatsen (zonder hoekstrook)

Verwijder de schutlaag van de aansluitstrook ca. 20-30 cm.  
Plaats de baan tegen de loodlijn en verlijm de aansluitstrook op de wand.  
Voor het afdichten van de hoek, moet de baan minimaal 15 cm doorlopen.  
Gebruik de PRESSFIX XL bij het aanbrengen van de SOLITEX ADHERO en voorkom zo dat de folie rond gaat staan.



### 9. Aansluitstrook verlijmen

Rol de eerste baan verder af.  
Zorg dat de folie overal tegen de loodlijn ligt.  
Verwijder stap voor stap de rest van de aansluitstrook en verlijm deze op de wand.  
Wrijf de strook stevig aan met de PRESSFIX XL.



### 10. Resterende schutlaag verwijderen

Trek de brede schutlaag los bij de omgevouwen hoek en verwijder deze.



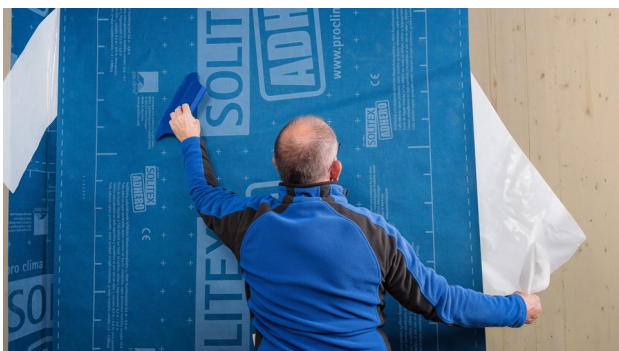
### 11. Folie verlijmen

Wrijf de baan stevig aan met de PRESSFIX XL en voorkom zo luchtbelletjes en vouwen.



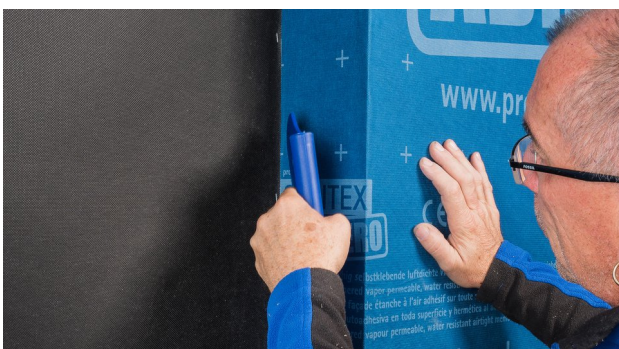
### 12. Andere banen verlijmen

Verlijm stap voor stap de andere banen. Verwerk ze horizontaal, waterafvoerend en overlappend.  
Volg hierbij de eerder genoemde stappen.  
Laat de banen minimaal 10-15 cm overlappen.  
Wrijf de banen stevig aan met de PRESSFIX XL om luchtbelletjes en vouwen te voorkomen.



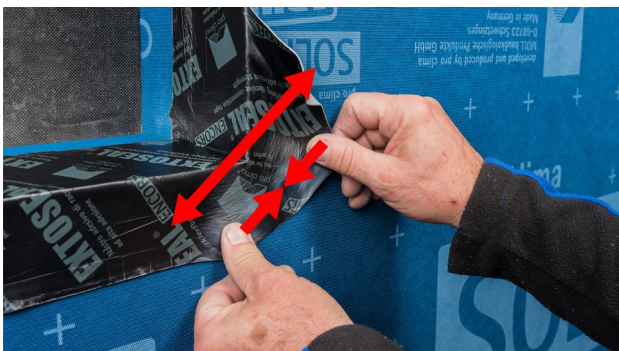
### 13. Alternatief: verticale verwerking

Bevestig SOLITEX ADHERO op het hoogste punt.  
Verwijder de beschermlagen stap voor stap naar onderen.  
Wrijf de baan stevig aan met de PRESSFIX XL om luchtbelletjes en vouwen te voorkomen.



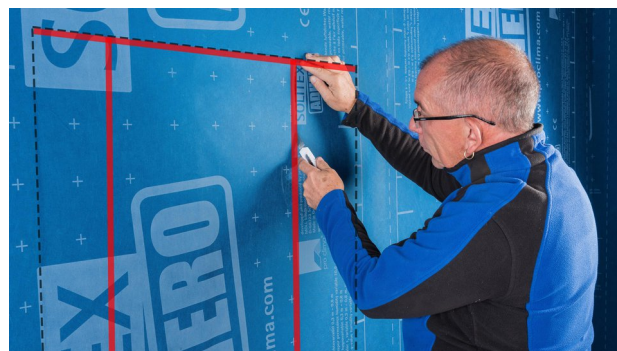
### 15. Baan in de dagkant verlijmen

Sla de folie na het insnijden om en verlijm deze op de dagkant.  
Wrijf de baan stevig aan met de PRESSFIX XL om luchtbelletjes en vouwen te voorkomen.



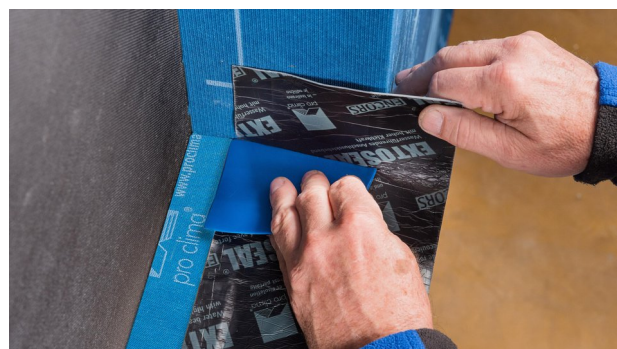
### 17. Hoeken verlijmen

Sla de EXTOSOAL ENCORS aan de voorkant om en verlijm deze op de SOLITEX ADHERO.  
Trek de tape in de hoeken flink uit elkaar en verlijm hem vervolgens zonder spanning op de onderdorpel.  
Stevig aanwrijven met pro clima PRESSFIX.



### 14. Vensteropeningen uitsnijden

Vensteropeningen worden eerst beplakt en daarna uitgesneden.  
Snijd met een stanleymes in de folie, zoals met de rode lijnen op de afbeelding is aangegeven.



### 16. Onderdorpel realiseren

Verlijm bij onderdorpels EXTOSOAL ENCORS op de borstwering, bijv. op een spievormige isolatieplaat, om een correcte waterafvoer naar buiten toe te waarborgen.

Zorg dat de tape aan de voorkant van de wand minimaal 4 cm uitsteekt en in de dagkanten tot minimaal 15 cm hoog wordt aangebracht.  
Gebruik de PRESSFIX om vouwen te voorkomen.



### 18. Kozijnaansluiting binnen en buiten realiseren

Verlijm CONTEGA SOLIDO SL binnen of CONTEGA SOLIDO EXO buiten rondom het kozijn voor het realiseren van kozijnaansluitingen.  
Plaats daarna het venster in de opening, zet het vast en verlijm de tapes rondom in de dagkant.  
Raadpleeg de FENSTERBOX brochures van pro clima voor gedetailleerde toepassingsinstructies.



### 18.1 Alternatief: aansluiting op Flange Window USA

Plaats het venster, zet het vast en realiseer met TESCON VANA rondom een waterafvoerende aansluiting op de SOLITEX ADHERO. Stevig aanwrijven met pro clima PRESSFIX.



### 19. Aansluiting op ruwe ondergronden realiseren

Breng voor aansluitingen op ruwe ondergronden, zoals betonnen constructies, een rups van systeemlijm ORCON F van  $d = \text{min. } 5 \text{ mm}$  aan, bij zeer ruwe ondergronden eventueel meer. Leg de baan met een uitzettingslus in de lijmlaag. Druk de lijm daarbij niet helemaal plat.



### 20. Beschadigingen repareren

Beplak beschadigingen aan SOLITEX ADHERO met een stuk TESCON VANA van 15 of 20 cm breed. Wrijf de tape stevig aan met de PRESSFIX XL.



### 21. Alternatief met SOLITEX ADHERO

Alternatief kunnen beschadigingen ook met een stuk SOLITEX ADHERO worden beplakt. Wrijf de tape stevig aan met de PRESSFIX XL.



### 22. Buisdoorvoerder met ROFLEX

Buisdoorvoeren worden met een passende ROFLEX manchet afgedicht. Verlijm de manchet met TESCON VANA op de ondergrond. Wrijf de tape stevig aan met de PRESSFIX XL.



### 23. Alternatief met TESCON VANA

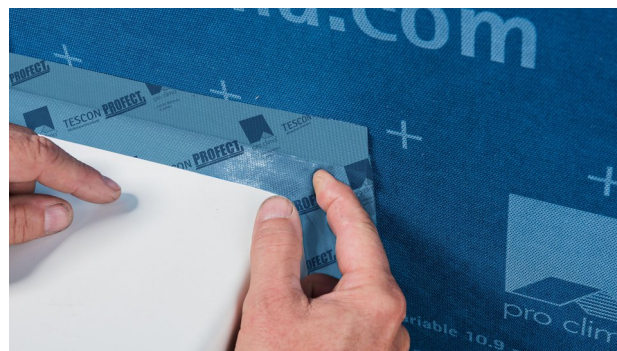
Alternatief kan de buisdoorvoerder met TESCON VANA schubvormig, waterafvoerend van onder naar boven worden aangesloten.



#### 24. Kabeldoorvoer met KAFLEX

Haal de afdichtingsmanchet KAFLEX over de kabel en verlijm deze op de baan.

Stevig aanwrijven met pro clima PRESSFIX.



#### 25. Haakse doorvoeren

Realiseer aansluitingen op haakse doorvoeren met TESCOON PROTECT.

Stevig aanwrijven met pro clima PRESSFIX.

## Ondergronden

### Tijdelijke gebouwbescherming vloer

Ondergronden voor het verlijmen reinigen – uitstekende delen verwijderen. Verlijmen op bevroren ondergronden is niet mogelijk. Er mogen geen afstotende stoffen op de te verlijmen ondergrond aanwezig zijn (bijv. vetten of siliconen). Ondergronden moeten voldoende droog en stevig zijn.

De klant dient zelf te controleren of de ondergrond geschikt is, eventueel is een testverlijming aan te bevelen.

### Hellende daken en wanden

Ondergronden voor het verlijmen reinigen. Verlijmen op bevroren ondergronden is niet mogelijk. Er mogen geen afstotende stoffen op de te verlijmen ondergrond aanwezig zijn (bijv. vetten of siliconen). Ondergronden moeten voldoende droog en stevig zijn.

Verbindingen en aansluitingen kunnen worden gerealiseerd op geschaafd en gelakt hout, harde kunststoffen resp. metalen (bijv. buizen, kozijnen etc.), harde plaatmaterialen op basis van hout (spaan-, OSB-, BFU- en MDF- en houtvezelonderdakplaten) en minerale ondergronden, zoals beton, schoon metselwerk of stucwerk.

Betonnen of gestuukte ondergronden mogen niet te zacht worden en daardoor hun samenhang verliezen.

De klant dient zelf te controleren of de ondergrond geschikt is, eventueel is een testverlijming aan te bevelen. Bij het verlijmen van houtvezelonderdakplaten en bij onvoldoende stevige ondergronden wordt voorbehandeling met TESCOON PRIMER aanbevolen.

## Randvoorwaarden

### Tijdelijke gebouwbescherming vloer

SOLITEX ADHERO 1000 wordt op stevige ondergronden van plaatwerk aangebracht (bijv. CLT-, OSB-, spaan- en triplexplaten) met de bedrukte zijde naar boven. Uitsparingen in de ondergrond, zoals groeven, dienen te worden voorkomen, omdat vocht hierdoor gemakkelijker onder de SOLITEX ADHERO-folie kan dringen. Breng de folie kreukvrij aan voor een waterdichte constructie. Wrijf de folie tijdens het leggen goed aan, bijv. met een bezem of met PRESSFIX XL.

Gebruik bij vloerelementen die al van SOLITEX ADHERO 1000 zijn voorzien TESCOON VANA voor het verlijmen van de element-/folienaden. De folie moet zo breed zijn dat deze op beide elementen 5 cm breed kan worden verlijmd. Bij aansluitingen moet TESCOON VANA ook minimaal 5 cm breed op SOLITEX ADHERO 1000 worden verlijmd. Bij aansluitingen op opgaande elementen moet de folie ca. 10-15 cm hoog worden verlijmd.

SOLITEX ADHERO 1000 is een folie die tussenvloeren van CLT-gebouwen en houtskeletconstructies met meerdere verdiepingen maximaal 4 weken beschermt.

Zorg dat water van het constructieoppervlak wordt afgevoerd, bijv. met ADHERO Floor Drain. De tijdelijke opstuwhoogte (max. 24 uur) mag niet meer dan 30 mm bedragen.

### Hellende daken en wanden

SOLITEX ADHERO 1000 wordt op stevige ondergronden aangebracht (bijv. op OSB-, spaan-, MDF-, triplex- of houtvezelonderdakplaten of op stucwerk (bijv. gips, kalk, kalk-cement), metselwerk, beton etc.) met de bedrukte zijde richting de uitvoerder. Op wanden kunnen de folies zowel horizontaal als verticaal overlappend en waterafvoerend worden aangebracht. Wanneer er veel neerslag wordt verwacht (bijv. op daken of wanden die sterk worden belast door slagregen), is het raadzaam de folie horizontaal waterafvoerend aan te brengen.

Breng de folie kreukvrij aan voor een luchtdichte constructie. Wrijf de folie tijdens het leggen goed aan met PRESSFIX XL.

De SOLITEX ADHERO 1000 onderdakfolie kan maximaal 3 maanden als tijdelijke afdekking worden gebruikt om hellende daken met een dakhelling vanaf 14° te beschermen volgens de eisen van de Duitse unie van dakdekkersbedrijven (download: pro clima ZVDH brochure in het Duits [<https://proclima.info/zvdh-brochure>]).

Gebruik verder systeemcomponenten, zoals TESCOON NAIDECK nagelafdichttape of KAFLEX/ROFLEX buis- en kabelmanchetten. Bij het aanbrengen en verlijmen moeten de voorschriften van de Duitse unie van dakdekkersbedrijven (ZVDH) in acht worden genomen.



---

De getoonde informatie heeft betrekking op de huidige stand van onderzoek en ervaringen uit de praktijk. Eventuele wijzigingen aan aanbevolen constructies, verwerking en doorontwikkeling en de daarmee gepaard gaande kwaliteitswijzigingen van de afzonderlijke producten worden voorbehouden. Wij informeren u graag over de actuele technische kennisstand ten tijde van de installatie.

Verdere informatie over de verwerking en de constructiedetails vindt u in de pro clima plannings- en toepassingsaanbevelingen. Voor vragen kunt u contact opnemen met de technische hotline van pro clima  
BE ISOPROC cvba: +32 (0) 15 62 19 35  
Email: [technical@isoproc.be](mailto:technical@isoproc.be)

---

**MOLL****bauökologische Produkte GmbH**

Rheintalstraße 35 - 43

D-68723 Schwetzingen

Fon: +49 (0) 62 02 - 27 82.0

eMail: [info@proclima.de](mailto:info@proclima.de)